

Svenska Brandcheffsföreningens

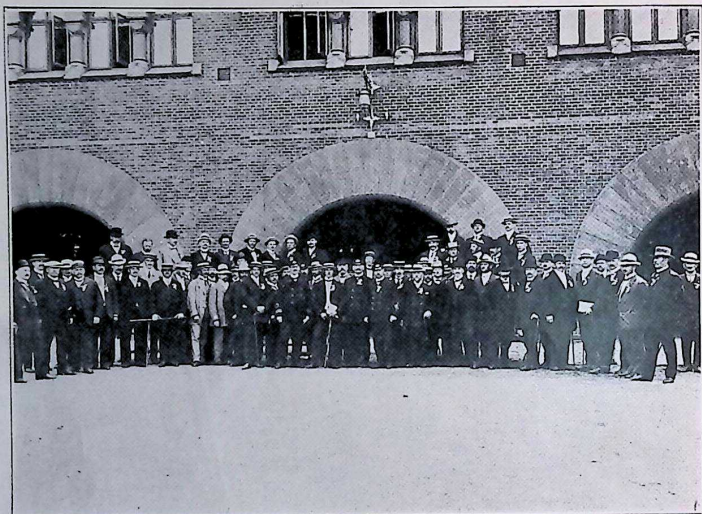
Protokoll

Till Malin Brandström
med tackbrevet för 1914
från Svenska Brandcheffsföreningen

1914

1914

❁ 1914 ❁



Mötesdeltagarne framför Malmö Brandstation.

PROTOKOLL

HÅLLET VID

SVENSKA BRANDCHEFSFÖRENINGENS

ÅRSSAMMANTRÄDE

I

MALMÖ—KÖPENHAMN

DEN 23., 24. OCH 25. JULI 1914.



KALMAR 1914
TIDN. BAROMETERNS TRYCKERI A.-B.

Protokoll, hållet vid Svenska Brandschefsföreningens års-sammanträde i Malmö den 23. och 24. samt i Köpenhamn den 25. juli 1914.

Närvarande:

af styrelsen:

Ordföranden: Kapten R. Stridbeck, Kalmar; *vice ordföranden:* Löjtnant G. Ekstedt, Göteborg; *styrelseledamöterna:* Löjtnant H. Fogelklou, Helsingborg; Grosshandlare V. Settergren, Borås; Disponent E. Löfberg, Lysekil; samt *styrelsesuppleanterna:* Direktör K. Ohlin, Sundbyberg; hr K. A. Pettersson, Nyköping och Direktör A. Jönsson, Trelleborg.

Af medlemmarna:

Brandcheferna: Herr E. Abrahamsson, Västervik; Ingenjör J. E. Allard, Svedala; Linjemästare A. Anell, Åkarp; Kapten S. E. Bjuggren, Lidingö; Fabrikör N. E. Bolling, Grenna; Löjtnant W. Bergqvist, Upsala; Kapten J. Charpentier, Karlshamn, Läraren M. Dahlström, Ängelholm; Friherre N. Djurklou, Malmö; Kamrer J. Eckerbom, Vexjö; Fabrikör F. W. Engström, Nybro; Hamnkapten G. Erikson, Valdemarsvik; Herr C. W. Erikson, Vingåker; Löjtnant O. Friedleiff, Tranås; Advokat R. P. Frank, Skurup; Köpman C. Hammargren, Säfsjö; Kapten D. Helin, Ulricehamn; Kapten G. Hellgren, Sundsvall; Herr E. Holmberg, Kristinehamn; Kapten A. Hultin, Eksjö; Handlanden A. Johansson, Alfvestad; Agronom A. Kindberg, Lerum; Direktör H. M:son Koch, Uddevalla; Herr E. Lagerqvist, Skellefteå; Herr N. Lindmark, Hernösand; Ingenjör H. Ljungqvist, Oskarshamn; Löjtnant R. Lundborg, Karlskrona; Ingenjör A. Löfgren, Köping; Kapten I. Modigh, Halmstad; Handlanden C. Nordblom, Varberg; Löjtnant J. F. Norrlander, Mariestad; Kapten N. C. Ohlson, Jönköping; Herr P. E. Peterson, Hvetlanda; Herr J. Pettersson, Eskilstuna; Hamnkapten U. Qviding, Sölvesborg; Herr C. G. Rapp, Ludvika; Fabrikör E. Rosell, Enköping; Stadsfiskal K. E. Sandberg, Lindesberg; Herr C. G. Sjöqvist, Västerås; Kapten W. Smedberg, Kristianstad; Direktör J. A. Söderberg, Söderhamn; Herr L. Tell, Landskrona;

Intendent E. Thestrup, Örebro; Handlanden C. Tibblin, Flen; Läraren J. Wallin, Vänersborg; Herr A. Zackrison, Falkenberg; Kapten A. Zetterling, Visby; köpman N. J. Zetterström, Borlänge; Ingenjör A. Åhman, Sala.

Vice Brandcheferna:

Brandlöjtnant A. Hallström, Malmö; Herr K. Engström, Valdemarsvik; Löjtnant E. Enander, Göteborg; Direktör E. Wadstein, Köping och Brandassistent S. Bøstrup, Aarhus.

Inalles 62 medlemmar.

Föreningen hade därtill glädjen att under sammanträdesdagarna eller delar däraf se närvarande Landshöfdingen Grefve R. De la Gardie; borgmästaren W. Skytte; Ordföranden i Malmö stadsfullmäktige Doktor E. Lindahl; Rådmannen H. Ahlström; brandsinspektörerna (brandcheferna) P. Dueholm, Veile och K. Jensen, Ringkøbing; representanter för brandsäkringsbolagen, prässen samt andra för brandväsendet intresserade personer.

Torsdagen den 23. juli.

§ 1.

Under musikens toner, utförda på ett förtjänstfullt sätt af brandkårens egen muikksår, samlades deltagarna till Malmö brandkårs hufvudstation.

Framför fronten af den med anspända fordon uppställda kåren *hälsade chefen, friherre Djurklou, Svenska Brandchefsföreningen välkommen* till Malmö och dess brandkår under tillönskan, att föreningens medlemmar måtte finna såväl nytta som nöje af sammanträdet förläggande till Malmö.

Ordföranden anförde omedelbart: »Den välkomsthälsning, vi brandmän från hela landet fått mottaga, gläder oss, då vi i den se en hederbevisning mot vår förening och dess arbete. Den anblick, med hvilken Ni mött oss, har slagit an strängarna i brandmannasinnet och gifvit visshet åt den förhoppningen, vi medfört hit, nämligen att få se och lära af den skånska hufvudortens brandväsende.

Vi tacka Malmö brandkår för det tilltalande sätt, på hvilket kåren velat mottaga oss, och hvarigenom vi redan från början ingifvits den rätta stämningen att gå till arbete under dessa dagar för vår betydelsefulla sak. Tack!»

§ 2

I brandkårens gymnastiksal vidtogo därefter omedelbart

Förhandlingarna angående föreningens inre angelägenheter.

Ordföranden öppnade sammanträdet med en välkomsthälsning till medlemmarna och under framhållande af organisationens betydelse för vinnande af resultat och det däraf följande ansvaret med afseende på beslut, äfven om dessa skulle gälla till synes obetydliga frågor.

1:o) Till **justeringsmän** att jämte ordföranden justera årssammanträdet protokoll utsågos herrar G. Ekstedt och H. M:son Koch.

2:o) Till **sammanträdets sekreterare** valdes undertecknad, Eckerbom.

3:o) **Föredrogs revisionsberättelserna**

a) **för föreningens räkenskaper:**

Till Svenska Brandchefsföreningen.

Revisionsberättelse.

Undertecknade, af Svenska Brandchefsföreningen utsedde revisorer, hafva granskat *föreningens* räkenskaper för år 1913, hvilka icke gifvit någon anledning till anmärkning.

De i nedanstående tablå lämnade uppgifterna äro i öfverensstämmelse med räkenskaperna, hvilka i öfrigt äro förda med noggrannhet och omsorg med alla kassaposter vederbörligen verifierade och kontanta behållningen till år 1914, kronor 504: 10 finnes insatt i sparkassebok i Bankaktiebolaget Södra Sverige, Kalmar.

Vi få således tillstyrka ansvarsfrihet för den tid revisionen omfattar, med framhållande af det oegennyttiga arbete, som föreningens räkenskapsförare nedlagt.

Mariestad och Lindesberg den 27 februari 1914. J. F. Norrlander, Brandchef i Mariestad; Carl E. Sandberg.

Tablå öfver Svenska Brandchefsföreningens räkenskaper för år 1913.

Inkomster:	
Behållning från år 1912	862: 60
Årsafgifter erlagda under 1913 af 146 st.	756: 35
Bidrag från brandstodsbolag	200: —
<hr/>	
Transport	1,818: 95

	Transport	1,818: 85
Särskilda afgifter för studiefärd vid Sundsvall		72: 25
Försålda protokoll öfver årssammanträdet 1913.....		127: —
Ränta å bankmedel år 1913.....		42: 62
Årssammanträdesavgifter, 36 st. å 3 kr.		108: —
	Kronor	2,168: 82

Utgifter:

Porto, frakter, telefon, telegram, expeditiionsmateriel och maskinskrifning	149: 68
Biljettersättningar till styrelsesammanträden	453: —
Litteratur till biblioteket, tryckning af årsprotokoll, stadgar, medlemsförteckning och öfversättningsarbeten	590: 44
Årssammanträdeskostnader	110: 30
Sekreterarearvode	50: —
Medlemsmärke	295: 30
Inventarier	16: —
Behållning till år 1914	504: 10
	Kronor 2,168: 82

b) för Tidskrifts för Brandväsendet räkenskaper:

Till Svenska Brandchefsföreningen.

Revisionsberättelse.

I egenskap af Svenska Brandchefsföreningens revisorer, hafva undertecknade genomgått och granskat "*Tidskrifts för Brandväsendet*" räkenskaper för år 1913, och därvid funnit att dessa äro förda med omsorg och ordning samt alla kassaposter vederbörligen verifierade.

Vid den sålunda verkställda granskning, har icke någon anledning till anmärkning förekommit, hvarför vi få tillstyrka full och tacksam ansvarsfrihet för det gångna årets förvaltning.

Mariestad och Lindesberg den 9 maj 1914. J. F. Norrlander, Brandchef i Mariestad; Carl E. Sandberg.

Tablå.

Inkomster:

Behållning från år 1912	1,692: 31
Prenumeration och lösnnummer	805: 35
Annonssavgifter	1,920: 52
Försålda broschyrer och protokoll	38: 50
	<hr/>
Transport	4,456: 68

Försålda klichéer	Transport	4,456: 68
Bankränta		23: 40
Bidrag af brandförsäkringsbolagen		36: 69
		1,375: —
	Kronor	5,891: 77

Utgifter:

Redaktion och tryckningskostnader	2,723: 60
Expedition, porton m. m.	117: 99
Klichéer och fotografier	309: 27
Behållning till 1914	2,740: 91
	Kronor 5,891: 77

4:o) Förrättades val, hvarvid återvaldes:

till styrelsemedlemmar för tiden 1915 till och med 1918: herrar V. Settergren och E. Löfberg;

till revisorer för granskning af 1914 års räkenskaper: herrar J. F. Norrlander och K. Sandberg; samt

till revisorssuppleant: herr J. Pettersson, Eskilstuna.

5:o) Beslöts i enlighet med styrelsens förslag, att årssammanträdet 1915 skall afhållas i Kalmar.

6:o) Föredrogs Ordförandens motion:

Om föreningsarbetets fördelning på ständiga kommissioner.

Till Svenska Brandchefsföreningen.

Erfarenheterna hafva ådagalagt, att föreningens bildningsarbete icke fortgår med den stegring, som är önskvärd, och att den hufvudsakliga orsaken härtill är till finnandes i föreningsarbetets uppbärande och fullgörande af alltför få händer.

Vårt föreningsarbete består ej endast i årssammanträdenas afhållande. Mycket annat måste uträttas särskildt under tiden mellan sammanträdena. Då skola förarbeten utföras, utredningar verkställas, utvecklingsarbetet i utlandet följas för att bearbetas till användning i lämpad form för vårt land, tankar födas för framläggande i föredrag och broschyrer, specialgrenar inom yrket förbättras, förslag upprättas och initiativ tagas till yrkets förkovring m. m. Alltså en mångfald arbeten i afsikt att hvarje år, som går, må medföra nya och goda resultat.

Alla dessa för det helas framåtskridande erforderliga behof kunna dock icke fyllas, om endast några få personer skola bära hela arbetet och ansvaret, äfven om hos dessa finnes det varmaste intresse samt pliktuppfyllelse. Detta gäller speciellt sådana ideella föreningar, som vår brandchefsförening.

Insatserna från det stora flertalet medlemmar hafva inom vår förening uteblifvit. Därför är nu nödvändigt, att, inom ramen af föreningsorganisationen, finna nya vägar, som påskynda frammarschen mot allmän yrkesbildning.

En rätt väg tror jag då, att vi slå in på, om vi härvid följa de tyska brandkårsföreningarnas exempel. Dessa arbeta med ständiga d. v. s. året om verksamma kommissioner, hvilka hvar och en hafva sina specialgrenar af yrket till behandling, och hvilka vid hvarje årssammanträde framlägga sina berättelser öfver nyheter och resultat under afgifvande af förslag.

Som exempel får jag anföra kommissionsindelningen hos följande tyska föreningar.

Verband Deutscher Berufsfeuerwehren.

- I. Volontäre.
- II. Zelluloid.
- III. Automobile.
- IV. Unfallverhütende Lagerung feuergefährlicher Flüssigkeiten.
- V. Theater.
- VI. Schlauche.
- VII. vakant f. n.
- VIII. Satzungsänderung.
- IX. Statistik.
- X. Kostendeckung des Feuerlöschwesens.

Hvarje kommission består af en ordförande och 2—4 medlemmar.

Preussischer Feuerwehr-Beirat.

- I. Löch- und Rettungsgeräte, Feststellung von Normalien für Geräte.
- II. Prüfung von Materialien.
- III. Organisation.
- IV. Baupolizei.
- V. Rechtsachen.
- VI. Literatur.
- VII. Unterrichtsangelegenheiten.
- VIII. Brandschau.
- IX. Feuerverhütung.
- X. Kassen-Revision.
- XI. Elektrotechnik.

Genom en arbetsfördelning på kommissioner vinner man:

- a) ett ständigt pågående utvecklingsarbete;
- b) planmässighet, hvarigenom ingen gren af yrket blir försummad;
- c) ökad intresse för yrket, därigenom att ett flertal personer blir aktivt deltagande och medansvarigt för framåtskridandet;

- d) möjlighet att hastigare nå fram till yrkesbildning;
- e) större resultat; samt
- f) en lämpligare fördelning af arbetsbördan.

Att af kommissionsarbete inom vår förening genast kunna få fram resultat, spm äro jämförliga med de tyska brandkårsföreningarnas kan naturligtvis icke förutsättas. Men äfven de tyska föreningarna hafva en gång börjat under blygsamma förhållanden, och hvarför skulle då ej äfven vi kunna arbeta oss framåt? Vår förenings mål innebär i sig själf ett erkännande, att sakkunskapen brister i vårt land, därför gäller det också att sätta alla händer i verket för att öfvervinna dessa brister. Men det gör man ej genom overksamhet. Blygsamhet inför den befintliga sakkunskapen får dock icke hindra oss att gripa verket an, äfven om våra kommissionsmedlemmars yrkeskunnighet ej gifver omedelbar garanti på stora resultat. Hvad, som först och främst fordras, är ett brinnande intresse och en bestämd vilja att göra nytta. Jag håller ock före att vi med tillit kunna gå till arbetet, ty vi hafva den stora fördelen att redan från början kunna bygga på den grund, som gifves oss i de i skrift nu befintliga och framlagda erfarenheterna från särskildt de utländska brandmännens och föreningarnas arbete.

I vårt föreningsbibliotek finnas källor från den hufvudsakliga delen af vår inhämska brandlitteratur, såsom: lagbestämmelser, förordningar, instruktioner, reglementen, årsberättelser, ritningar m. m. samt af utländsk brandlitteratur: handböcker, protokoll från Verband Deutscher Berufsfeuerwehren liksom från Preussischer Feuerwehr-Beirat för åren 1911—1913, årsberättelser från yrkesbrandkåren i Berlin, Hamburg, Wien m. fl. städer, en hel del af The British Fire Prevention Committee's Red Books, Jungs Deutsche Feuerwehrbücher m. m. Allt, läroböcker, ur hvilka mycket för oss är att hämta till ett gifvande upplysningsarbete.

Det fordras dock en systematisk arbetsfördelning, ty först med en sådan kunna vi tillvarata och sprida de kunskaper, som vårt nuvarande arbetssystem, äfven med bästa vilja, omöjligt har tid och tillfälle att göra för oss fruktbarande.

Därför anser jag mig böra föreslå en förändring af föreningens nuvarande arbetssätt till i enlighet med följande

Förslag.

Svenska Brandchefsföreningen beslutar att för sin verksamhets snabba framåtskridande ordna arbetet medelst ständiga kommissioner, hvilka skola handhafva den utredande, följande och förslagsgifvande verksamheten med afseende på nedanstående yrkesgrupper.

- Kommision I. Släcknings- och lifräddningsredskap, Organisationsärenden.
- » II. Brandskydd samt byggnads-, fabriks- och öfrigt brandteknik.
- » III. Lagärenden och förordningar. Brandsyn.
- » IV. Automobilväsende.
- » V. Föreningsangelägenheter, bibliotek, statistik.
- » VI. Brandtelegraf och allarmringarsärenden. Belysningsärenden. Samarittjänst.

Hvarje kommission skall bestå af 1 ordförande samt 2—3 medlemmar, som väljas på årssammanträde t. v. för tiden till nästa årssammanträde. Kommission skall vid hvarje årssammanträde afgifva berättelse.

För sammanträde m. m. äger kommission att disponera det kostnadsbelopp, som af Brandchefsföreningens styrelse i mån af tillgångar beviljas.

Kalmar den 22 maj 1914. Rudolf Stridbeck.

Styrelsen hade förordat motionens godkännande samt föreslagit, att årsmötet denna gång ville uppdraga åt styrelsen att sammansätta kommissionerna.

Under den därpå följande diskussionen anfördes följande:

Herr Fogelklou uttalade sitt tvifvel med afseende på uppnåendet af ett utvidgad arbete genom de föreslagna kommissionerna, men hade intet yrkande.

Herr Ohlson, Jönköping ansåg förslaget vara väl motiveradt och kunna gifva goda resultat, hvarför han yrkade bifall till styrelsens förslag.

Herr Wallin instämde med herr Ohlson, men ville föreslå, att föreringen till en början nöjde sig med endast tre kommissioner, om svårighet ansågs förefinnas för kommissionernas sammansättning.

Herr Enander framhöll däremot de föreslagna kommissionernas antal och sammansättning såsom de lämpligaste, hvarför han instämde med herr Ohlson.

Sedan diskussionen härmed förklarats avslutad, beslöt årsmötet att bifalla herr Ohlsons yrkande och sålunda godkänna motionen med det af styrelsen tillagda förslaget.

7:o) Svenska Brandmannaförbundets anhållan om Svenska Brandchefsföreningens medverkan för åstadkommande af en utbildningskola för brandförmän och brandmästare.

Denna anhållan hade inkommit till årssammanträdet 1913 (se prot. 1913) och då remitterats till styrelsen med anmodan att afgifva utredning, sedan styrelsen satt sig i förbindelse med styrelsen för Svenska Brandmannaförbundet och brandcheferna i Stockholm och Göteborg.

På styrelsens framställningar hade svar ingått genom efterföljande skrivelser.

a) från Svenska Brandmannaförbundet.

Till styrelsen för Svenska Brandchefsföreningen.

Till svar å Edert ärade af den 22. okt. 1913, ang. en eventuell brandmästarskola, få vi härmed i resp. punkter anföra följande:

1:o) *Skolans förläggningssort:*

Då Stockholms brandkår har de mest moderna redskap, och för öfrigt förfogar öfver de största resurser på området, synes det oss önskvärdt, att skolan förläggas dit.

2:o) *Villkor för att kunna antagas till elev vid skolan:*

Den inträdessökande bör hafva tjänstgjort minst tre år vid fast brandkår, äga god allmänbildning och befälsegenskaper samt innehafva vederbörande brandchefs rekommendation, samt dessutom vara påtänkt till befördran inom kåren.

3:o) *Kursens längd:*

Önskvärdt vore att få kursen bestämd till sex månader.

4:o) *Utbildningsplan och speciella läroämnen:*

Kursen bör lämpligen förläggas på två linier, en på allmänt eldsläckningsarbete och en på den mekanisktekniska.

Beträffande den första linien bör eleven sättas i tillfälle att deltaga i gymnastik och öfningar samt få undervisning i materialens handhavande och reparationer m. m., samt att få deltaga i alla utryckningar från den station, där skolan är förlagd.

Angående den andra linien anse vi oss ej kunna föreslå några särskilda bestämmelser, då elevens större eller mindre tekniska bildning är afgörande för den tid, som han behöfver för att sätta sig in i ett eller flera ämnen, såsom ång- och flodsprutor, autosprutor och automobiler samt brandtelegraf m. m.

5:o) *Norm för afgångsbetyg:*

Skolans chef bör utfärda formulär för betygssättningen samt signera alla afgångsbetyg.

6:o) *Lärarepersonalens anskaffande och godtgörande:*

a) Då elevens utbildning skall ske inom brandkåren i förut berörda punkter, räkna vi på, att kårens befäl och underbefäl äro kvalificerade som lärare i dessa ämnen.

b) Då vi sakna kännedom om huru stor afgift volontärer betala vid Stockholms brandkår till resp. instruktörer, kunna vi icke yttra oss om denna afgifts storlek. För öfrigt blir den ju beroende på kursens längd och omfattning m. m.

7:o) *Elevens tjänsteförhållande till kåren:*

Eleven skall ställa sig de vid kåren förekommande instruktioner och bestämmelser till efterrättelse.

8:o) *Kostnaden för undervisningsmaterial m. m.:*

I de ämnen där undervisningsmaterial särskildt ingå, får eleven själf vidkännas kostnaden härför, dock våga vi räkna på, att genom välvil-

ligt tillmötesgående af skolans chef, inkvartering kunde beredas eleven på brandstationen för en ringa, eller ingen kostnad. Genom förläggning på stationen vore eleven att räkna med som en man i servisen och kunde på så sätt, i någon mån, godtgöra kostnaden för sitt logi.

För Svenska Brandmannaförbundets styrelse Claes L. Carlsson, Ordförande.

b) från Brandchefen i Stockholm.

Till Styrelsen för Svenska Brandchefföreningen.

I skrifvelse af den 12 juni 1913 har Svenska Brandmannaförbundet genom dess ordförande, under framhållande af behovet af en utbildningsanstalt för brandmän, anhållit om min medverkan till förverkligandet af detta önskemål.

Sedermera har brandmannaförbundet i skrifvelse till brandchefföreningen framlagt vissa synpunkter för utbildningsanstaltens organisation m. m. af hvilken anledning jag på anmodan får anföra följande:

Vid ett personligt sammanträffande med brandmannaförbundets ordförande har jag påvisat de stora svårigheter, som förefinnas för planens realiserande, liksom att jag icke heller är fullt öfvertygad om behovet af en dylik anstalt såsom brandmannaförbundet tänkt sig densamma.

Dugligt underbefäl kunna ju utan större svårighet erhållas från de större brandkårerna.

Brandmannaförbundet framhåller som önskvärdt, att kursen vid utbildningsanstalten pågår under en tid af sex månader.

Gifvetvis kan endast *en* dylik kurs årligen anordnas, hvarför med säkerhet torde kunna förutsättas ett tämligen taltrikt deltagande, hvilket för öfrigt torde vara nödvändigt om ej för annat så för lärarepersonals skull.

Vid Stockholms brandkår finnes emellertid endast ett mycket begränsat utrymme för en utbildningsanstalt af den omfattning jag förutsätter, att densamma kommer att få.

Därjämte saknas lärarekrafter. Stockholms brandkår disponerar visserligen öfver en relativt stor officers- och underofficerskår, men det dagligen pågående utbildningsarbetet, verkställandet af besiktningar, afgifvandet af utlåtanden m. m. d. tager deras tid fullständigt i anspråk, hvarför någon ytterligare arbetsbörda ej torde kunna påläggas dem.

Stockholms brandkår står för öfrigt inför rätt omfattande uppgifter såsom öfvergång till automobildrift, byggandet af nya brandstationer, ordnandet af brandväsendet i de inkorporerade områdena, utfärdandet af nya reglementen och instruktioner, afgifvandet af förslag till ny brandordning m. m.

Personalens arbetsbörda kommer på grnnd häraf gifvetvis att utökas, hvarför någon tid icke kommer att blifva öfrig för någon utbildningsanstalt i den mening brandmannaförbundet tänkt sig densamma.

Jag kan därför icke tillmötesgå brandmannaförbundets anhållan i hvad densamma berör mig i egenskap af chef för Stockholms brandkår.

Då jag emellertid lifligt behjärtar brandmannaförbundets sträfvan, är jag villig att, som hittills några gånger inträffat, under arbetsåret emottaga brandmän för genomgående af en utbildningskurs under *minst* en månad, hvilken då kommer att omfatta de af brandmannaförbundet omnämnda tvenne linierna.

Någon afgift erlägges icke af härstädes tjänstgörande volontärer, hvilka komma att beredas fri inkvartering i logementet samt fria arbetskläder undantagandes underkläder och skodon.

Som villkor uppställer jag, att de eventuella volontärerna tjänstgjort minst tre år, samt rekommenderas af vederbörande chefer;

att de ställa sig till efterrättelse gällande reglementen och instruktioner.

Stockholm den 12 maj 1914. A. Svinhufvud, Brandchef.

c) från Brandchefen i Göteborg.

Till Svenska Brandchefsföreningen.

I enlighet med Svenska Brandchefsföreningens beslut å årssammanträde 1913 att afgifva yttrande öfver Svenska Brandmannaförbundets förslag om upprättande af en utbildningsskola för brandförmän och brandmästare samt öfver de eventuella möjligheter för en dylik skolas förverkligande vid Göteborgs Brandkår, får jag i ärendet anföra följande.

Inrättandet af en utbildningsskola för brandmän i den mening, förbundet tänkt sig, möter enligt mitt förmenande på grund af flera omständigheter oöfverstigliga hinder och måste, om det någon gång i framtiden kan komma att låta sig göra, uppsättas efter andra grunder, ty då eldsläckningsverken äro rcsp. kommuners privata affärer, så kan man rättvisligen icke låta en kommun åsamkas icke blott ekonomiska uppoftningar utan ock uppoftningar af andra slag för andra kommuners skull, hvilket gifvetvis blir följden, om en dylik skola af officiell karaktär blir förlagd vid en stads brandkår, och om denna skall vidkännas en hel del kostnader och extra arbete.

Min ståndpunkt i frågan har jag redan framhållit vid Svenska Brandchefsföreningens möte förlidet år, men vill jag härmed än ytterligare betona,

att en dylik officiell skola först och främst icke kan anordnas vid ett samhälles brandkår utan vederbörande myndigheters uti ifrågavarande samhälle hörande och bestämmande samt

att, när det är meningen, att den skall gälla hela landet, det måste blifva statens sak att anordna fackskola för utbildning af brandmän med förläggning i en stad, hvarest resurser för dess rationella bedrivande förefinnas.

Då först kan en brandkår lättare stå till tjänst med arbetskrafter och andra anordningar. Och under andra förhållanden kan åtminstone icke jag för närvarande se någon möjlighet till skolans förverkligande vid Göteborgs Brandkår.

Det stöter på alltför stora svårigheter af många slag, förutom de rent ekonomiska, af hvilka det kan vara skäl att framhålla,

dels att de fåtaliga befäl och underbefäl vid kåren, hvilka i så fall skulle komma att anlitats, redan äro fullt upp sysselsatta för vår egen kårs räkning, för att deras krafter skola kunna tagas i anspråk för andra brandkårers utbildning,

dels att en hel del frågor stå på dagordningen, hvilkas förverkligande än ytterligare komma att anstränga dem, samt

dels att det icke finnes några större utrymmen för inkvartering för deltagarne i kursen.

Däremot kommer att vid härvarande brandkår, i likhet med hvad som ägt rum för brandförmännen under de tvänne sist förflutna vintarne, med stöd af den erfarenhet man under denna tid vunnit, undervisning uti vissa ämnen icke blott tillhörande allmänbildningen utan ock brandväsendets olika grenar, att lämnas de ordinarie brandkarlar, som i öfrigt kunna anses vara lämpliga som aspiranter till förmansbefattning vid kåren och kommer denna undervisning att äga rum sannolikt från den 1 okt.—1 maj samt efter mera fasta linjer än hittills, hvarvid vissa fordringar komma att uppställas, hvilka måste för brandförmansbefattnings erhållande af deltagarne uppfyllas. Sålunda en utbildningsskola helt och hållet af enskild natur. Bestämmelser för denna utbildningsskola komma att under instundande sommar utarbetas för att sedan följas.

Då det härvidlag för undervisningens bedrivande icke spelar någon roll, om antalet deltagare är litet större eller mindre, har jag intet att invända mot att låta brandmän från andra orter — dock högst tre till antalet — hvilka önska utbilda sig till befäl, under den tid, undervisningen pågår, deltaga uti nämnda utbildningskurs.

Villkor äro: tjänstetid vid brandkår minst tre år, rekommendationer af vederbörande chefer samt efterrättelser efter gällande reglementen och instruktioner.

På grund af hvad jag sålunda här ofvan anfört framgår, att det icke finnes några möjligheter att tillmötesgå Svenska Brandmannaförbundets förslag i den mening, förbundet tänkt sig detsamma.

Göteborg den 20 maj 1914. Gust. Ekstedt.

Styrelsen hade vid frågans behandling beslutat afgifva följande yttrande:

»Då af de från Brandcheferna i Stockholm och Göteborg afgifna meddelandena framgår, att möjlighet till realiserandet af Brandmannaförbundets anhållan f. n. icke finnes, får styrelsen föreslå, att årsmötet, under framhållan dels häraf, dels nämnda brandchefers erbjudande att emottaga volontärer, ville besluta, att gifva Brandmannaförbundet del

af utredningen, samt att Svenska Brandchefsföreningen för sin del ville uttala sin tacksamhet för hvad brandcheferna i Stockholm och Göteborg ansett sig under nuvarande omständigheter kunna åtgöra för lösende af denna för det svenska brandväsendets yrkesmässiga utveckling viktiga fråga.»

Årssammanträdet beslöt godkänna styrelsens förslag.

På ordförandens förslag förklarade årssammanträdet detta beslut såsom genast justeradt, för att meddelande i frågan skulle kunna inkomma till Brandmannaförbundets sammanträde i början af nästkommande augusti.

So) Herrar Thestrups och Zetterlings motion om anstalters vidtagande för ekonomiska bidrags erhållande från staten och landstingen till brandväsendet.

Till Svenska Brandchefsföreningen.
Motion till årets sammanträde i Malmö.

Redan år 1901 uttalade femte Nordiska Brandchefsmötet i Gäfle den meningen, att bidrag i någon form, lämpadt efter egendomens värde borde till brandväsendet lämnas för staten och landstingen tillhöriga och inom brandområdena befintliga byggnader.

Uti några städer såsom Hernösand, Karlskrona, Sundsvall och Uppsala lära bidrag af staten lämnats till respektive städers brandväsende.

Städerna i öfrigt samt enskilda få ikläda sig ganska dryga omkostnader för sitt brandväsende, under det att merendels staten och landstingen icke på minsta sätt bidraga härtill, oaktadt de i en mängd städer äga byggnader, som medföra ganska betydande kostnader för kommunerna.

Härtill kommer att städerna, som hittills haft stora andelar af brännvinsmedlen komma att mista dessa år 1935 och hafva att till dess emotsä stegrade skatter år från år — något som ytterligare synes motivera, att staten bör träda hjälpende fram, då det gäller städernas eldsläckningsväsende.

På grund af det anförda få vi hemställa:

att Svenska Brandchefsföreningen måtte upptaga frågan om bidrag från stat och landsting till städernas eldsläckningsväsende på sitt program samt

om och när så finnes lämpligt träda i förbindelse med Svenska Stadsförbundet och i samförstånd eller i förening med sagda sammanlutning ingå till Kungl. Maj:t med framställning i äsyftad riktning.

Örebro och Visby den 6 maj 1914. E. Thestrup, Brandchef i Örebro; Arvid Zetterling, Brandchef i Visby.

Styrelsen hade föreslagit årssammanträdet frågans vidare utredning genom styrelsen eller eventuellt en af de föreslagna nya arbetskommissionerna.

Herr Engström, Nybro, förordade styrelsens förslag med det tillägg, att utredningen borde afse ett tillgodoseende af äfven de mindre samhällenas brandväsende.

Årssammanträdet beslöt i enlighet med herr Engströms yrkande.

9:o) Meddelade ordföranden, att det vid årssammanträdet 1913 beslutade utarbetandet af förslag till **enhetlig terminologi för byggnads- ämnens och byggnadskonstruktioners motståndskraft mot eld** ännu icke hunnit slutföras.

10:o) **Herrar Ekstedts och Enanders motion om upprättandet af en "Brandskyddsbyrå" i vårt land.**

Till Svenska Brandchefsföreningen.

Alltsedan Svenska Brandchefsföreningen bildades, har denna, i den utsträckning sig göra låtit, arbetat för att inom landet söka höja intresset för brandväsendet och för att sprida kunskap om därmed sammanhängande frågor.

Men hittills har detta arbete till största delen måst bedrivas inom föreningen och genom dess tidskrift, och man kan nog säga, att föreningens arbete beträffande den stora allmänhetens intresse för brandväsendet ännu icke kunnat gifva några egentliga resultat, ehuru dess medlemsantal nu väsentligt ökats.

Genom Brandchefsföreningens, det nybildade riksförbundets för frivilliga brandkårer och i viss mån äfven genom det af Svenska Brandmannaförbundet bedrifna arbetet, har nog på många håll för brandväsendet väckts ett intresse, som i flera fall resulterat i ökad yrkesduglighet och ansvarskänsla hos yrkets utöfvare samt i anskaffande af redskap och organiserande af brandkår, men återstår ännu många års intensivt arbete, innan den stora allmänheten såväl som vederbörande myndigheter lärt sig inse, att likaväl som vårt land måste skaffa sig medel att försvara sig mot yttre fiender, det är hvarje kommuns plikt att sörja för ett effektivt försvar mot en af våra inre fiender, elden, som för hvarje år orsakar såväl den enskilde som nationen förluster af mycket stor omfattning.

För att ett allmänt upplysningsarbete inom en rimlig tid skall medföra afsedt resultat, är det nödvändigt, att för densamma fastställa vissa riktlinjer, och att det skapas en särskild institution, som har till uppgift att handlägga alla dithörande frågor. Att det icke är för föreningen möjligt att under nuvarande förhållanden handhafva saken torde ligga i öppen dag.

Det enda verkligt effektiva sättet för sakens realiserande är, att en centralbyrå upprättas med uppgift att:

1:o) Bedriva upplysningsarbete genom föredrag, spridande af literatur rörande brandväsendet, utsändande af cirkulär, skrivelser m. m. för att väcka intresse och för att göra byråns verksamhet bekant.

2:o. Utföra konsulterande verksamhet, delvis mot rese- och traktamentsersättning.

3:o. Mot vissa fastställda afgifter af myndigheter eller enskilda emottagna uppdrag att verkställa regelbunden inspektion af brandkårsorganisationer m. m. samt ev. taga del i Tarifföreningens inspektionsverksamhet.

4:o. Bedrifva annan med föregående förenlig verksamhet.

Det arbete, som skulle komma att åligga byrån, är som synes synnerligen omfattande, men torde nog under de första åren densamma kunna skötas af följande personal och med nedan upptagna utgifter:

En byråchef, en byråchefsassistent (båda med verklig brandmannautbildning), två kontorsbiträden, en springpojke.

UTGIFTER:

Byråchefen	lön Kr.	7,000: —	(ev. ålderstillägg)
Byråchefsassistenten	» »	5,000: —	» »
Två kontorsbiträden, tillsammans.....	» »	3,300: —	» »
En springpojke	» »	500: —	
Lokalhyra, ljus och värme	» »	2,000: —	
Skriftmateriel, trycksaker o. annonser m. m. »	» »	5,000: —	
Porton, telefoner m. m.....	» »	1,200: —	Vidstående utgifts- poster äro unge- färliga.
Resor m. m.....	» »	6,000: —	
Till oförutsedda utgifter	» »	2,000: —	
Summa kr.		32,000: —	

Dessutom första året en extra utgift för kontorsmöbler och inventarier, hvilket beräknas till 2- à 3,000: — kr.

Tyvärr är emellertid ej Brandchefsföreningens ekonomiska ställning sådan, att den kan bestrida de med byrån förenade kostnaderna, utan måste nödiga medel sökas på annat håll.

Men hvar skall förening kunna anskaffa den erforderliga penningsumman?

Denna måste gifvetvis sökas hos någon eller några, som äro direkt intresserade af brandväsendets höjande inom landet i sin helhet.

Först har man ju då brandförsäkringsbolagen, för hvilka tillkomsten af ett i hela vårt land välordnad brandväsende skulle spela en synnerligen stor roll i ekonomiskt hänseende, och hvilka säkerligen skulle hafva endast fördelar af att byrån komme till stånd.

Och så staten, i hvars intresse det bör ligga att landets kommuner mera allmänt skaffa sig ordnad brandväsende, och att de få tillfälle att från någon så att säga officiell institution inhämta nödiga råd och erhålla erforderlig hjälp. Likaså har ju staten ett direkt intresse af att genom tillkomsten i stor utsträckning af modernt brandskydd den årliga nationalförlusten i afsevärd grad minskas.

Med anledning af hvad vi ofvan anförd få vi alltså föreslå:

att Svenska Brandchefsföreningen ville uppdraga åt sin styrelse eller, om så befinnes lämpligare, åt särskild kommitté eller enskild medlem att träda i förbindelse med försäkringsbolagens Tarifförening och med

denna söka träffa en uppgörelse om upprättandet af en »Brandskyddsbyrå» enligt vårt förslag och

att därest Tarifföreningen för sin del är villig biträda detsamma, med denna vidare förhandla rörande byråns organisation, dess ställning till staten, Tarifföreningen och Svenska Brandchefsföreningen m. m. samt

att sedermera Tarifföreningen och Svenska Brandchefsföreningen gemensamt inlämna ansökan om statsbidrag till byrån.

Göteborg den 26. juni 1914. Gust. Ekstedt, Brandchef i Göteborg; E. Enander, T. f. vice brandchef i Göteborg.

Styrelsen hade på grund af motionens vidtgående innebörd föreslagit årsmötet att utan särskildt uttalande hänskjuta frågan till en kommitté, som skulle förelägga utredning till nästa årsmöte.

Vid detta styrelsens beslut voro dock vidfogade reservationer

af herr Ekstedt, som yrkade förslag till årsmötet att bifalla motionen, samt

af herr Fogelklou, som ville föreslå årsmötet att göra ett allmänt uttalande om önskvärdheten af en konsulterande institutions upprättande för brandväsendet i vårt land och på grund däraf tillsätta en kommitté för frågans utredning.

Under diskussionen anfördes följande.

Herr Charpentier ansåg nödvändigt att en så vidtgående fråga, som denna, föreläge utredd, innan föreningen borde göra något uttalande; yrkade därför bifall till styrelsens förslag.

Herr Fogelklou yrka bifall till sin reservation.

Herr Hellgren framhöll, att frågan vore för litet utredd för att motionen nu skulle kunna bifallas, men ansåg ett från årsmötet, i enlighet med herr Fogelklous förslag, gjort allmänt uttalande vara lämpligt, hvarför han yrkade bifall till denna reservation.

Herr Bjuggren instämde med herr Hellgren.

Herr Enander yrkade bifall till motionen.

Efter ytterligare ett förklarande anförande öfver motionens innebörd af herr Ekstedt förklarades diskussionen avslutad.

Vid framställd proposition på de tre föreliggande förslagen förklarade Ordföranden årsmötets beslut vara i öfverensstämmelse med herr Fogelklous reservation. Votering begärdes, och sedan beslut fattats om att omröstningen skulle ske öppet och gälla herrar Ekstedts och Fogelklous förslag, afgifvos 20 röster för det förra och 30 röster för det senare, hvadan årssammanträdet alltså beslutat i öfverensstämmelse med herr Fogelklous reservation.

Beträffande kommitténs storlek och sammansättning beslöt årssammanträdet, efter en del olika förslags afgifvande.

att kommittén skulle bestå af 5 ledamöter och 2 suppleanter;

att till ledamöter välja: herrar Ekstedt, Enander, Hellgren, Svinhufvud och Fogelklou;

att till suppleanter utse: herrar Zetterling och Bjuggren; samt
att utse herr Ekstedt till sammankallande.

Förhandlingarna angående föreningens inre angelägenheter voro härmed avslutade.

§ 3.

Årssammanträdet officiella del öppnades kl. 12 midd. i Tekniska Elementarskolan af Ordföranden med följande anförande:

Mina herrar!

I en nyligen från försäkringshåll utgifven broschyr uppgifves, att de i Sverige timade skadorna genom eld kunna uppskattas till i medeltal 17 millioner kronor pr år. En afsevärd summa, när man betänker, att dessa millioner helt och hållet gå upp i rök. Visserligen finna de för elden utsatta ägarna i flästa fall ersättning hos försäkringsbolagen, men dessa i sin ordning betala med sina mot risken af allmänheten emottagna medel, premierna, hvarför det i kretsgången alltså är den svenska allmänheten, som i själfva verket går förlustig dens betydande, årliga summan af 17 millioner kronor.

När man begrundar dessa fakta, så framstår tydligt, hvilken stor uppgift vårt svenska brandväsende har att arbeta för. Det är landet, nationen, som behöfver hjälp. Och hjälpen skall brandmännen gifva. Full hjälp och ett nedbringande af brandskadorna till ett intet kan aldrig förutsättas, men ett minskande af förlustbeloppets totalsumma kan finnas förhoppningar om. Villkoret härför ligger då i ett vidt utgrenadt brandförsvar samt icke minst i duglighet och kunskap hos de män, som skola handhafva detta försvar.

Insikten härom har nog sedan långa tider förefunnits äfven inom vårt land, men först på sista årtiondet har man kommit till ett förverkligande. Detta har skett på sammanslutningarnas väg. Svenska Brandchefsföreningen har härvid tills vidare tagit till sin uppgift den del, som vill söka föra fram yrkesbildningen. Det är brandchefernas insikter i såväl den utöfvande verksamheten, släckningsarbetet, som i den betydelsefulla förebyggande verksamheten, som föreningen främst vill söka främja. Finnes en gång kunskap och gedigen sådan, då är den grund lagd, genom hvilken vi tro, att det helas framåtskridande skall följa.

Men för denna Brandchefsföreningens uppgift kräfves en allt fortloppande utveckling.

Utveckling är det medel, som skall föra fram mot målet, fullkomlighet.

Utveckling är vår tids lösen kanske i större mått än tillförne. Vi behöfva blott kasta en blick inom de närbelägna murar, som inom sig utställningsvis gifva storslagna bevis på utveckling inom många områden.

Utveckling är ock den röda tråd, som genomlöpa den rad af kongresser och möten, hvilka här i denna stad följa tätt efter hvarandra.

Det sjuder af sträfvan efter utveckling,

Äfven vårt i dag började möte är ett led i vårt utvecklingsarbete. Stora frågor ligga före oss. Deras snara lösen är vår önskan.

Endast ett fåtal hafva emellertid kunnat inramas inom detta mötes program, i det att de praktiska studierna här ansetts böra göras förhärskande.

Det, som sammanlagt här gifves, tror jag dock skall i god mån främja vår och därigenom det svenska brandväsendets utveckling.

Med uttalande af en varm förhoppning att så må ske anhåller jag att få förklara Svenska Brandchefsföreningens 5. årsmöte för öppnadt.

Därvid ber jag att få bringa Brandchefsföreningens välkomsthälsning till samtliga de herrar, som hörsammat vår inbjudan och därmed visat oss brandmän och vår sak sitt intresse.

Vi vända oss: *till* våra danska yrkesbröder, som nu glädja föreningen med sitt första besök; *till* herrar medlemmar af denna stads myndigheter, hvilka såsom anslagsbeviljande och nära brandväsendet stående hafva möjliggjort hvad vi här få lära af; *till* de herrar, som handhafva brandförsäkringsverksamheten i vårt land och därmed i mycket hafva samma mål som vi; *till* representanterna för pressen, genom hvars vidtgående ord insikten äfven om brandväsendets nödvändiga utveckling kan spridas till den stora allmänheten; samt *till* öfriga, som hedrat oss med sin närvaro.

Vi uttala den förhoppningen, att Ni måtte finna vår förenings arbete vara af den betydelse, att det samarbete, som är mellan Eder och föreningar erforderligt, måtte äfven uti det offentliga lifvet mötas med intresse och bistånd.

Svenska Brandchefsföreningen får hälsa Eder samtliga hjärtligt väl komma!

§ 4.

Ordföranden uppläste nedanstående från H. K. H. Kronprinsens vakthafvande adjutant emottagna bref:

Sofiero den 16. juli 1914.

Herr Kapten!

I anledning af Herr Kaptenens bref af den 13. innevarande månad får jag härmed på H. K. H. Kronprinsens befallning äran framföra H. K. H:s hjärtliga tack för den vänliga inbjudningen att bevista Svenska Brandchefsföreningens årssammanträde den 23. i denna månad.

Tyvärr måste H. K. H. emellertid afböja den vänliga inbjudningen, då H. K. H:s mycket upptagna tid ej medgifver ett öfvervarande af

mötet och dess helt naturligt så viktiga och intressanta förhandlingar.

Med utmärkt högaktning:

Hugo Cederschiöld.
Vakthavande adjutant.

Årssammanträdet beslöt enhälligt afsändandet af följande *telegram*:

H. K. H. Kronprinsen,

Sofiero.

Svenska Brandcheffsföreningen, samlad till årsmöte i Malmö, anhåller att få betyga Eders Kungliga Höghet, föreningens höge Beskyddare, sin underdåniga vördnad.

Underdånigt
Rudolf Stridbeck.

§ 5.

Höll *Ingeniör A. Clæsson* följande föredrag:

Om automobilfordon för brandväsendet.

Mina herrar!

Det torde vara samtliga här närvarande väl bekant att förbrännings-industrien och den i samband därmed stående automobilindustrien nått en fulländning, som för några år sedan skulle ansetts ouppnåelig äfven af klart seende teknici.

Våra ärligen återkommande autobiltävlingar hafva ådagalagt, att automobilmaskineriet besitter en rent af häpnadsväckande driftsäkerhet, äfven då det arbetar under de mäst svåra förhållanden.

Denna *driftsäkerhet* i förening med detta maskineris stora fördelar att på ett ögonblick vara *driftfärdigt*, har helt naturligt medfört, att det samma fått en hastigt växande användning inom brandväsendet, som sätter stort värde på dessa båda egenskaper.

Då därtill kommer att de större själgående motorsprutorna kunna förflytta sig från brandstation till eldhärd med, en jag vågar säga oerhörd hastighet, torde det vara för alla klart, att vi här stå inför ett brandsläckningsmaskineri, som bra nära närmar sig idealet, och det är ju lätt förklarligt, att alla länders brandkärer skynda att skaffa sådana vapen mot den röda hanen.

Då vi nu här i Sverige tydligen befinna oss i en öfvergångsperiod beträffande våra brandkärers automobilisering, vill jag försöka att inom

ramen af den knappt tillmätta tiden i ord och bild beskrifva en del automobilfordon för brandväsendet.

Om vi då till att börja med vilja göra klart för oss hvilka olika automobiltyper det är, som förekomma inom brandväsendet, och därvid medräkna de vagnar, som för andra kommunala verk af praktiska skäl ofta omhänderhafvas af brandväsendet, så kan man uppdelade dessa i 3 kategorier, hvar och en med sina underafdelningar såsom framgår af denna tabell.

1. Brandautomobiler.

- a) befäls- och manskapsvagnar med eller utan pump
- b) manskap- och öfningsautomobiler
- c) redskapsvagnar
- d) automobilsprutor med eller utan mek. steg
- e) stegvagnar

2. Kommunala utryckningsvagnar.

- a) ambulansvagnar
- b) djurtransportvagnar.

3. Icke själfgående motorsprutor.

- a) 4-hjulig motorspruta att transporteras med hästar
- b) 2-hjulig " " " " manskap.

A. Befäls- och manskapsvagnar kunna vara af olika typer, beroende på storleken af de samhällen, där de skola användas. En större

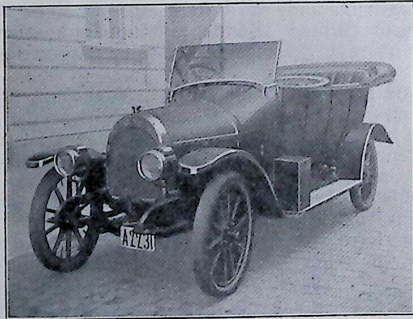


Bild 1.

stad t. ex kan ju hafva användning för en vanlig personautomobil (bild. 1). som vid utryckningen medför brandchefen och högre underbefäl samt något manskap för att hastigt kunna hinna rekognosera brandplatsen. Med denna vagn kan ju äfven medföras några assuranceprutor samt div. mindre skrymmande material. Denna vagn lämpar sig äfven utmärkt som inspektionsvagn mellan de olika brandstationerna. I ett något mindre samhälle däremot kan denna vagn ombildas till en kombinerad befäls- och manskapsvagn med en mindre pump om t. ex. 1,000 m/l. och får då ett sådant utseende (bild 2). Här finnes plats

stad t. ex kan ju hafva användning för en vanlig personautomobil (bild. 1). som vid utryckningen medför brandchefen och högre underbefäl samt något manskap för att hastigt kunna hinna rekognosera brandplatsen. Med denna vagn kan ju äfven medföras några assuranceprutor samt div. mindre skrymmande material. Denna vagn lämpar sig äfven utmärkt som inspektionsvagn mellan de olika brandstationerna. I ett något mindre samhälle däremot kan denna vagn ombildas till

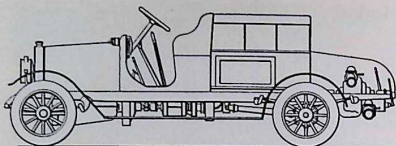


Bild 2.

brandkår behöfs äfven en manskaps- och chaufförers kunna öfvas upp och som vid uttryckningen kan medföra behöfligt antal manskap. Konsten att säkert köra en automobil på stadens gator och med den fart, som en uttryckning nödvändiggör, erhålles endast genom trägen öfvning, och då de större uttryckningsvagnarna dels icke böra tagas från stationen och dels blifva för dyra i drift för detta ändamål, har ju en dylik vagn äfven sitt berättigande inom en modern automobilbrandkår.

C) Om vi så öfvergå till de större uttryckningsvagnarna finna vi

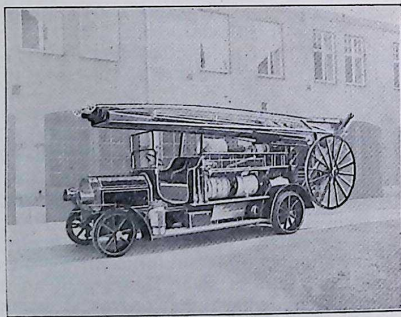


Bild 4.

för utdrifning af vattnet från å vagnen medförda kolsyrebehållare. Till en sådan vagns utstyrsel erfordras följande apparater och redskap:

för brandchef och chaufför på framsätet samt 6 man där bak. Längst bak finnes en pump till hvars konstruktion jag skall återkomma senare. Utrymmet under sofforna upptages af slangar och diverse material.

B) Vid en automobiliserad öfningsbil (bild 3), hvarmed

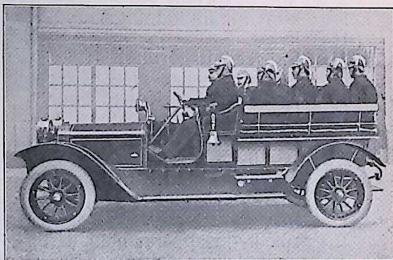


Bild 3.

här en redskapsvagn (bild 4 Norrköpingsbil). Denna är konstruerad att med en last af 3,000 kg. göra en max. hastighet av 40 km. pr timma, och tager med denna last stigningar af 1:6. Vid stigningarna af 1:18 garanteras en hastighet af 25 km. vid normalt väglag. Denna vagn är försedd med en mek. afbröstbar 22 m. hög stege och har plats för 650 m. slang. Här finnes dessutom en behållare för 200 liter vatten afsedd att användas för det allra första behöfvet vid framkomsten och erhålles det nödiga trycket

- 2 st. allarmtrumpeter med fodral,
 - 3 » brandposthufvud,
 - 1 » bultsax med kapell,
 - 4 » facklor af vax,
 - 1 » gascylinder för belysning,
 - 1 » grenrör,
 - 1 par gummihandskar,
 - 1 st. hammare,
 - 2 » hinkar af väf,
 - 2 » kolsyrebehållare,
 - 2 » kolsyresprutor (40 liter pr st.),
 - 1 » korg för lifräddningslina,
 - 1 » kvast,
 - 2 » lifräddningsgördlar,
 - 1 » lifräddningslina med block och karbinhakar,
 - 1 » lifräddningssäck med linor,
 - 1 » acetylenagaslykta,
 - 2 » elektriska lyktor,
 - 2 » handlyktor,
 - 2 » måttband med kapell,
 - 3 » brandpostnycklar,
 - 1 » frostkransnyckel,
 - 1 » rökskyddsapparat med därtill hörande hjälm,
 - 30 m. spiralslang och luftpump m. m.,
 - 3 st. slanghållare,
 - 1 » mek. slanglinda,
 - 7 » slangrullar,
 - 2 » spett,
 - 1 » språngsegel,
 - 2 » hakstegar,
 - 4 » skarfstegar med stöttor,
 - 8 » strålrör,
 - 1 » strömbrytare för spårväg,
 - 2 » pikyxor med kapell.
- Dessutom en del redskap enbart afsedda för automobilens skötsel.
Förutom chaufför och befäl kan vagnen medföra 10 man, tillsammans 12 man.

Detta (bild 5 Göteborgsbil) är en senare typ af en liknande vagn och är i hufvudsak utrustad på samma sätt, som föregående.

D. Då man nu kommit till en sådan fulländning af bensinmotorerna är det ju gifvet att de stora klumpiga ångsprutorna nu för tiden måste anses hafva spelat ut sin roll. I dess ställe lägger man nu en pump i ett automobilchassis, och låter denna pump drivas af samma motor som drifver fram vagnen.

En dylik automobilspruta (bild 6 Stockholmsbil) ser ut på detta sätt. Chassiet är hufvudsakligen af liknande utförande, som de nyss visade redskapsvagnarnas. Beträffande utrustningen kan ju denna varieras efter behof och behag. Ett större samhälle kan hafva behof af en spruta med div.

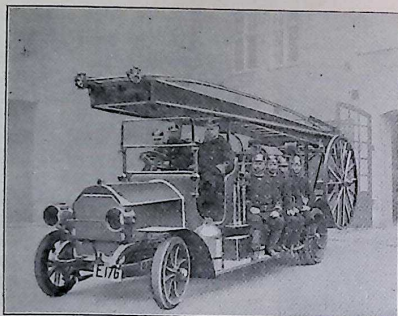


Bild 5.

hkr. Förgasaren är af Scania-Vabis patent tillförsäkrande en ögonblicklig startning vid första knyck i vefven. För tändningen är motorn försedd med 2 st. Boschs magnetapparater, af hvilka den ena är försedd med fördelarskifva samt Boschs tändspole och Jugner accumulator, äfvenledes för att tillförsäkra ögonblicklig igångsättning. Har man låtit motorn stanna genom att bryta tändningen, så att cylindrarna stå fulla med gas, kan motorn startas från förarsätet endast genom att vrida på strömbrytaren på tändspolen. Om man så önskar, kan man äfven förse motorn med elektrisk startning, hvarigenom motorn kan startas endast genom att trycka på en knapp. Man brukar då kombinera startningssystemet med el. dynamobelysning, hvarvid dynamon automatiskt laddar ett å vagnen befintligt accumulatorbatteri, hvilket dels tjänstgör för belysningen, då vagnen står stilla, och dels användes att drifva den elektriska startningsmotorn. En dylik anordning är ju mycket bekväm, och äro konstruktionerna nu så fulländade, att full driftsäkerhet äfven kan ernås för dessa detaljer.

Hastigheten regleras antingen genom vef i styrratten eller med fotpedal. Kopplingen är försedd med en beläggning, som aldrig kan brännas upp och är så konstruerad, att man på mycket kort tid kan byta ut denna beläggning, om så skulle erfordras. Väckellådan är af stålgiutgods och har 4 utväxlingar framåt och en back. Benzintankar finnas

inventarier såsom slang, hakstegar, skarfstegar, pyttssprutor, rökapparater, sprängsegel m. m. då däremot ett mindre samhälle kan minska på en del div. effekter och i stället förse vagnen med en mek. afbröstbar stegge, hvarigenom i en vagn kan koncentreras ett helt brandtåg. En sådan vagn kan af Herrarna studeras på Utställningens brandstation (bild 7 Malmöbil) och är denna vagn af Scania-Vabis fabrikat. Motorn är en 4-cyl. bensinmotor utvecklande 60

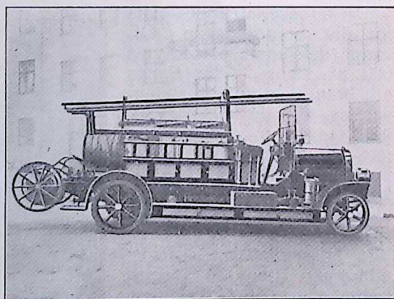


Bild 6.

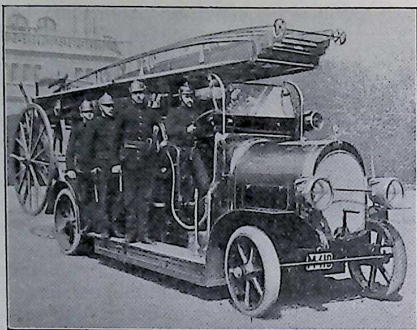


Bild 7.

tändas endast genom att öppna en gaskran vid chauffeurs plats och därefter trycka på en el. knapp på instrumentskärmen. Vid instrumentskärmens vänstra sida har monterats en portabel strålkastare, som kan föras med in på en gård eller hvart man eljest önskar föra den, där belysning behöfs. Strålkastaren kan vridas åt alla håll och matas likaledes med en mindre gasaccumulator upphängd under densamma.

Beräffande stegen skall jag hafva nöjet återkomma i ett senare sammanhang.

I karosseriet finnes plats för div. brandredskap. Ofvanpå detsamma placeras c:a 600 m. slang. Här finnes ett brandposthufvud att användas vid de fall, då vatten tages ur vattenledningarna. Pumpen, som ligger längst bak i chassiet, kan bekvämt manövreras äfven om stegen ligger kvar på sin plats, men visar jag här en bild af vagnen med stegen afbröstad, (bild 8) för att bättre kunna visa pumpen, hvilken jag äfven senare skall närmare beskrifva. Beräffande kraftöfverföringen

till pumpen framgår af denna bild, hur den är anordnad. Då vagnen framkommer till den plats, där sprutning skall försiggå, lägges först denna spak bakåt, då vagnen fränkopplas maskineriet, och är detta på

2 st. en under sätet, som står under tryck af aflöppsgaserna, och som i sin tur matar en mindre cistern på instrumentskärmen. Denna förra rymmer 115 liter, den senare 35 liter. Med den mindre cisternen kan man köra mellan Malmö och Landskrona. Båda cisternerna äro försedda med explosionsfria påfyllningsöppningar. Ett glasrör angifver den innevarande mängden bensen i den mindre cisternen. Vid utryckning efter mörkrets inbrott kan strålkastarna, som matas från gasaccumulatorn,

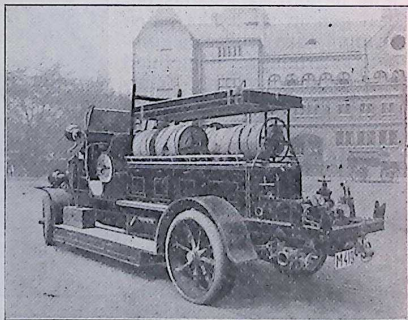


Bild 8.

grund af en särskild låsanordning omöjligt att inkoppla vagnen medan pumpning pågår. Växelspaken ställes på 4:de växeln. Därefter sker all manövrering af pumpen från dess bakre spakar, med den inre långa spaken drages kopplingen ur, med den yttre spaken inkopplas växeln i utväxlingshuset för pumpen och med den minsta regleras gasen för motorn. Den 4:de spaken här tjänstgör i och för inkopplingen af evakueringspumpen.

För att emellertid förenkla chassiet så mycket som möjligt kan man helt och hållet slopa dessa bakre spakar med sina stänger och hävarmar och fullgöra all inkoppling af pumpen från förarsätet. För hastighetsregleringen utdrages endast en liten häfarm till pumpen för reglering af gasen. Från

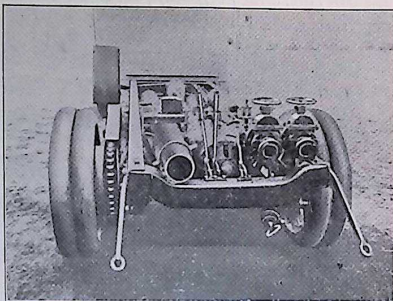


Bild 9.

utväxlingshuset utgår en axel, som genom polhems-knutar vid såväl utväxlingshuset som pumpen, öfverför kraften från motorn. Denna axel bör ligga under ramens öfverkant, så att intet hinder för påläggning af ett "golfplan" förefinnas.

Beträffande de till användning kommande pumparna finnas ju många olika fabrikat att välja på. De tidigare allmänt använda fram och återgående kolvpumparne komma numera mindre ofta till användning, då dessa obesträdda förete många nackdelar, af hvilka jag endast vill framhålla svårigheten af att få en lugn och jämn gång, samt faran af driftstörning genom inkommande af främmande partiklar i ventillerna, hvarigenom stor skada åstadkommes.

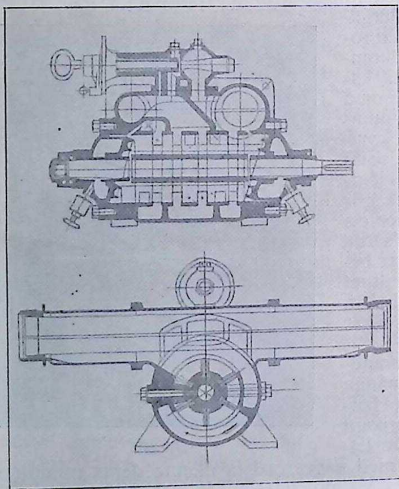


Bild 10.

Bland roterande pumpar skiljer man på: Roterande kolfpumpar och centrifugalpumpar.

En roterande kolfpump, ser ut på detta sätt (bild 9 i Stockholms-chassiet).

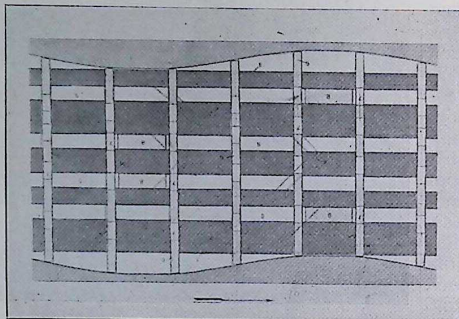


Bild 11.

roterar, tvingas stålskifvorna att förskjuta sig fram och tillbaka. (bild 11) Stålskifvorna äro på vissa ställen försedda med fyrkantiga urtag, hvilka, då de under den fram- och återgående rörelsen passera vissa i den roterande befintlga kanaler åstadkomma vacuum och tryck. Dessa kanaler stå i sin tur i förbindelse med sug- och trycköppningarna på pumpen. På så sätt har man här kombineradt kolfpumpen med den roterande pumpen. En pump, som lämnar 1,500 m/l. vid 10 kg. tryck gör 860 hvarf pr minut och väger c:a 275 kg. Sug- och tryckstudsarna kunna ju gifvetvis anordnas efter behag, så att man kan taga ut vattnet antingen åt sidan eller rätt bakåt. Dessa pumpar tillverkas af Rick. Klinger, Berlin.

Centrifugalpumpar för brandsläckningsändamål hafva fått många fabrikanter. Då vi här i Sverige hafva en så framstående pumpfabrikant på detta område, som A.-B. De Laval's Ångturbin ber jag först med några ord få nämna deras pumptyp. Denna pump (bild 12 Z-pump i Malmö-chassiet) är just densamma, som

Pumpen består af en yttercylinder af fosforbrons, som medelst upphängningsarmar är fästad i chassiramen. Inuti denna cylinder roterar en cyl. kolf försedd med ett antal spår i axelns längdriktning. (bild 10). I dessa spår finnes inpassadé stål-skifvor, som vid ändarna äro lagrade i en pockenholtzring. Denna pockenholtzring löper mot ett i hvar ända af pumpen befintligt snedt plan. När nu kolven

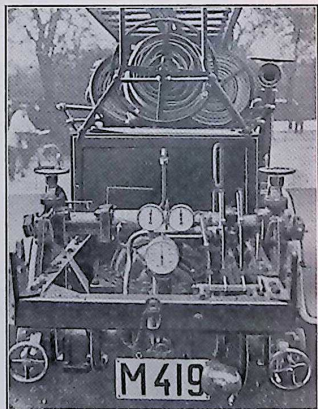


Bild 12.

är inmonterad i Scania-Vabis brandspruta på utställningens brandstation och ser i sektion ut på detta sätt (bild 13).

Dessa pumpar äro i hufvudsak af vanlig serie-Z-typ. De utföras normalt i storlek för vattentryck från 45 m. till 100 m. och för vattenvolymer från 600 m³/l. till 2,000 m³/l. *Konstruktionen är följande:* De hafva 4 st. seriearbetande pump-hjul af brons med ensidigt vatteninlopp vända 2 och 2 åt motsatta håll, så att axial utbalsnering vinnes. Axeln löper i 2 st. radial och 1 st. axial-SKF-kullager. Den är af stål men öfver allt, där den löper i packdosor eller står i beröring med vatten, metallfordrad. Pump-huset är deladt horisontalt i ett plan genom pumpaxelns medellinje, hvarför det är lätt och bekvämt att tillse och rengöra pumpen, då genom öfverhalfvans aflyftande alla pumpens inre delar blifva lätt åtkomliga.

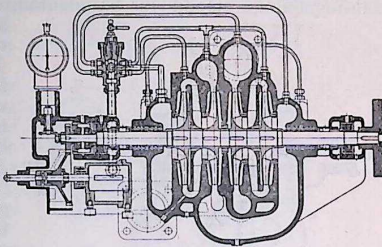


Bild 13.

Genom vattenrummet i pumphusets underdel går ett rör, afsedt för det dubbla ändamålet att dels afkyla kylvattnet till benzinmotorn och dels samtidigt något värma pumpen, hvilket är af nöden vid sträng köld under vintern för att hindra frysning.

Då en centrifugalpump icke kan utföra sitt arbete utan att vara helt och hållet fylld med vatten, men det å andra sidan för en brandspruta är önskvärdt att den kvickt kan igångsättas, har det gjorts dels den anordningen, att man låter centrifugalpumpen själf uppsuga vattnet, därigenom att den får sig tillfördt vatten härför från en å automobil anbragt mindre vattenbehållare, hvilken efter pumpens igångsättning åter fyller genom en ledning från pumpens tryckkammare för att vara färdig för nästa start. Dels har utförts en från pumpaxeln genom kuggtväxling och lösbar koppling drifven rotationsluftpump, som, när pumpen sättes igång, suger ut all luft ur pump och sugslangar, hvar efter pumpen automatiskt fyller med vatten. När detta skett, kopplas luftpumpen från. Till luftpumpen gå ledningar från högsta punkten af de olika rummen i pumphuset, hvilka ledningar passera en sexsvägs-kran, som samtidigt öppnar och stänger dem alla.

På såväl pumpens sug- som dess trycksida är anbragt en komb. vacuum och manometer.

Jag vill framhålla, att centrifugalpumpen utan att tryckreduceringsventil användes, lämnar nära konstant tryck oberoende af, om mer eller mindre vatten tages från densamma, ja till och med om dessa tryckrör helt och hållet afstängas, så att pumpen arbetar »dämd». Slangar och munstycken kunna när som helst afstängas, under det att pumpen går för full. Centrifugalpumpen kan äfven utan vidare direkt sammankopp-

las med och taga sitt vatten från en högtrycksvattenledning, hvarvid den adderar sitt eget tryck till det tryck, som finnes i vattenledningen.

Centrifugalpumpen har inga ventiler som kinka, hänga upp sig och gifva anledning till driftstörningar.

Ludvigsbergs Verkstads A.-B., Stockholm har äfven tillverkat en centrifugalpump afsedd för brandautomobiler, och har densamma konstruerats såsom denna sektionsritning angifver. Denna pump (bild 14) består endast af 2 hjul. Principen för ledandet af vattnet från sugöppning till trycköppning genom skofvelhjulen är densamma som hos Z-pumpen. Mellan de båda hjulen är inlagdt ett vattenrum, genom hvilket motorkylvattnet får passera.

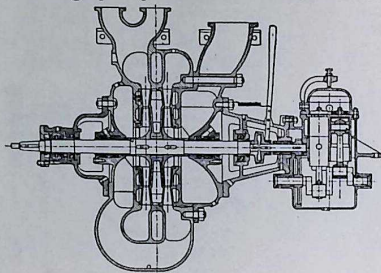


Bild 14.

Den väsentligaste skillnaden mellan denna pump och Z-pumpen är emellertid konstruktionen af evakueringspumpen. Denna har af Ludvigsberg utförts såsom en 2-cyl. enkelverkande kolfpump, hvars vefaxel genom en kuggutväxling drifves af pumpaxeln. Evakueringspumpen kopplas till och från genom en medelst en handspak manövrerad friktionskoppling. För att förhindra att s. k. »slag» uppstå i evakueringspumpen i det ögonblick då centrifugalpumpen blifvit fylld med vatten, har man insatt en flottör i sugledningen mellan de båda pumparna. Evakueringspumpen fungerar på så sätt att på toppen af hvardera cylindern finnas ett antal mindre ventiler, hvilka täta för

tryck utifrån. Då kolfven går nedåt, uppstår sålunda vacuum inuti cylindern. Då kolfven i sitt nedersta läge passerar en i cylinderväggen befintlig kanal, rusar sålunda den utanför varande luften in i cylindern och fyller densamma. Då kolfven åter rör sig uppåt pressas den innevarande luftkvantiteten ut i fria luften och på så sätt erhålles vacuum i centrifugalpumpen och sugledning, hvarvid vattnet uppsuges till pumpen. Detta är en fotografi af en dylik pump konstruerad för c:a 2000 m/l. vid 10 kg. tryck. Vikten är c:a 600 kg. En sug- och 2 trycköppningar finnas på båda sidor af pumpen

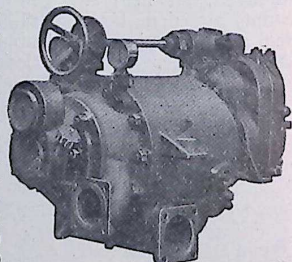


Bild 15.

Af utländska fabrikanter af centrifugalpumpar för automobilsprutor märkas Ehrhardt & Sehmer, Saarbrücken. Principen för evakueringen d. v. s. uppsugning af vattnet till pumpen är där densamma som vid De Lavals Z-pump. Det är endast själfva konstruktionen af pumpen,

som är annorlunda (bild 15). Jag påpekade rörande Z-pumpen, att den är delad horisontalt i ett plan genom pumpaxelns medellinje. Erhardt & Sehmers pumpar äro axiellt hopfogade d. v. s. bestå af ett antal sektioner, hvilka dela pumpen i plan, vinkelräta mot pumpaxeln. Så finnes ju naturligtvis en hel del andra fabrikater af dylika pumpar, alla äro dock utförda efter samma principer, men skilja sig i detaljutförandet.

E. Bland stegvagnar skiljer man på fasta mek. stegar och afbröstbara dylika.

Beträffande de förra ber jag få visa några bilder af en mekanisk steg tillverkad af Magirus, Ewald & Lieb, Berlin (bild 16). Detta visar stegen mont. på ett 4-tons chassis. Stegen är vridbart monterad midt öfver bakre hjulaxeln. Anordning finnes att låsa ramen till axeln, så att stegen får ett fast underlag i stället för det under körningen fjädrande. Stegen kan manövreras antingen för hand eller medelst maskinkraft. Vill man använda sig af maskinkraft för resningen af stegen, kan man antingen använda sig af motorn, som driver vagnen, medelst särskild transmissionsaxel såsom vid pumparna eller ock kolsyretryck, då stegen förses

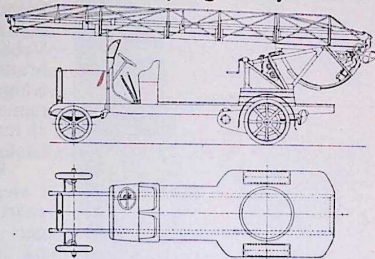


Bild 16.

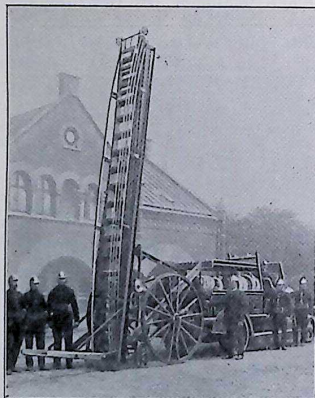


Bild 17.

för 4 man.

med en kolsyrebehållare, hvars tryck utnyttjas i en vanlig liten kolmaskin, som sedan genom utväxlingar står i förbindelse med denna vefulle. Ett tredje system är det s. k. bensinelektriska, då man låter motorns energi medelst en elektrisk generator uppsamlas i ett accumulatorbatteri och därifrån driver en liten elektrisk motor, med hvilken man kan manövrera stegen. Detta senare system användes hufvudsakligast på sådana vagnar, som framdrivas medelst elektriska motorer inbyggda i alla 4 hjulen. Detta sista system blir ju som hvar och en kan förstå synnerligen komplicerat och är dessutom för våra klimatförhållanden mindre lämpligt. Det lämpligaste systemet torde därför vara kolsyremaskineriet, då detta erbjuder de enklaste anordningarna. Bakom förarsätet kan här anordnas sittplatser



Bild 18.

den till den önskade uppställningsplatsen, och om tillfälle gifves att kunna luta stegen mot husväggen, behöfs inga andra säkringsanordningar. På några sekunder velvar nu 2 man stegen i höjden (bild 18 stegen under uppvefning), hvarefter den kan bestigas. Är det nödvändigt att bestiga stegen fristående ökar man ut basytan genom dessa båda sträfvor och dässutom finnas här 2 st. längre stöttor med skodda spetsar, och nu kan stegen bestigas af en man (bild 19 stegen fristående med en man i topp). På 18 m. höjd kan äfven slang medföras. Anordning finnes äfven att justera stegen i sideoled, om markförhållandena nödvändiggöra detta. Denna stegtyp är nog den, som vi här i Sverige hafva största nyttan af, då den kan tagas in på gårdar och tränga gränder utan minsta svårigheter.

Innan jag lämnar kapitlet om automobilsprutor, ber jag att här få visa en fotografi från en profsprutning (bild 20) på härvarande brandstations gård med ett brandautomobilchassis försett med RAG-pump.

Af afbröstbara stegar hafva vi här i Sverige fått fram en typ som visat sig vara god. Denna tillverkas af Allmänna Brandredskapsaffären i Stockholm och har redan kommit till användning vid Stockholms, Göteborgs och Norrköpings brandkårer och återfinnes densamma på Scania-Vabis vagnen på utställningens brandstation. Stegen har tvänne tvärgående axlar, som inpassas i på ramens båda sidor anbragta klykor af hvilka den ena är försedd med en hastig löstagbar låsanordning.

Vid afbröstningen fattar 3 man i stegen, hvarvid de stora bärhjulen snart taga mark, och låter man stegen resa sig tills den blir stående på den bas, som bildas af dess hjul och dessa båda mindre stödhjul och ter sig då sålunda (bild 17).

Nu kan man med lätthet frakta



Bild 19.

2.

Inom ett stadssamhälle inträffar ju förutom eldsvådor vid en mångfald olika tillfällen olyckshändelser, sjuktransporter eller andra fall, då en snabb hjälp är af nöden, och det har ju då legat nära till hands att öfverlämna dessa s. k. kommunala körslor att utföras af brandkåren. Man har funnit det vara en synnerligen lämplig kombination, då ju brandkåren förfogar öfver väl diciplineradt folk, vana vid hastiga uttryckningar, och vid svårare olyckstillfällen kunna ju många gånger minuterna vara dyrbara. Af de för dessa ändamål framkomna automobiltyperna äro de väsentligaste:

A) Ambulansvagnar.

B) Djurtransportvagnar.

Af de förra återfinnes här en vid Stockholms Brandkår stationerad ambulansvagn. Denna vagn är försedd med en 40 hkr. motor och kan göra en hastighet af 60 till 70 km. pr timma. Chassiet är ett vanligt personvagnschassis med ett speciellt för ändamålet konstrueradt karosseri. Inredningen (bild 21) är afsedd för transport af tvänne bärar placerade öfver hvarandra, hvilka båda kunna användas



Bild 20.

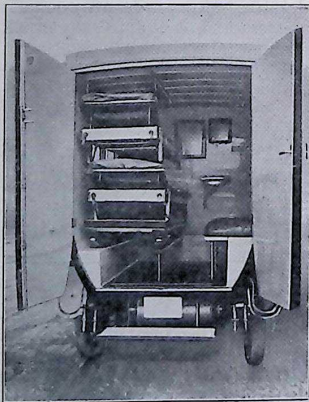


Bild 21.

samtidigt eller enbart den ena. I båda fallen finnas sittplatser för 4 personer. Bärarna utgöras af en trästomme med väfboten samt lös madrass. På golfvet vid ena långsidan är anordnad ett fast fjädrande underlag, hvars öfre del kan utdragas ett stycke utanför karosseriets bakgafvel, för underlättande af bärens inskjutning. Den öfre bären är fjädrande upphängd i taket.

Karosseriet är försedd med en dubbelddörr på bakgafveln, genom hvilken dels bärarna inskjutas och dels tillträde till sittplatserna lämnas. Vagnen är försedd med tvättställ, vattenbehållare samt el. ljus och ventileras genom de nedfällbara fönstren.

Invändigt är vagnen lackerad och kan således lätt rengöras.

B) Af djurtransportvagnar visas här en konstruktion. Detta är ett

1 $\frac{1}{2}$ tons lastvagnschassis, som kan göra en fart af 20 till 25 km. pr timma (bild 22).

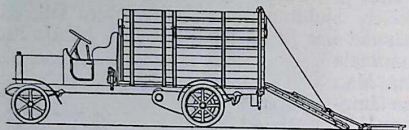


Bild 22.

Karosseriet är byggt som en bur med invändigt stoppade väggar. Den bakre lämmen är nedfällbar och användes som landgångsbrygga för ombordtagning af det sjuka djuret. Då det har sina svårigheter att kunna rygga ut ett djur ur en sådan vagn har man anordnat en lucka i ena långväggens främre ända, på hvilken, då den nedfälls, man kan leda ut djuret. Är det fråga om att bortskaffa ett slaktadt djur, så finnes här en särskild anordning för ett hastigt och bekvämt ombordtagande. Ofvanpå själfva vagnsgolfvet, som är plåtbeläddt och försedt med aflopp för spillning finnes nämligen ett af 3 delar bestående rörligt golf, som löper på hjul och som sålunda kan dragas ut på marken. De olika sektionerna, som sinsemellan äro rörligt hopkopplade, löper hvar och en på 4 hjul, och är mellanrummet mellan golfdelarna öfverkläddt med plåtbryggor för att icke djurhuden skall förstöras genom klämning. Under förarsätet finnes en liten vinsch och då djuret är placerat på vagnen halas det hela ledigt upp för landgången in i vagnen. De båda stora luckorna vinschas äfven upp och låsas.

Det finnes ju gifvetvis flera olika slags typer äfven af dylika vagnar, men skall jag icke uppehålla därvid.

3.

För mindre samhällen, som anse det för betungande att anskaffa själfgående motorsprutor finnes dylika monterade å 4-hjuliga vagnar att anspännas med hästar samt 2-hjuliga att dragas af manskap.

Af dessa icke själfgående motorsprutor vill jag här visa en konstruktion af hvardera slaget.

Detta pumpagregat är afsedt att anspännas med 2 hästar (bild 23 4-hjulig motorspruta). Motorn är 4-cyl. 45—50 hkr. Pumpen är centrifugalpump om 1,000 eller 1,200 m/l. f. ö. af precis samma konstruktion som den i utställningssprutan, om hvilken jag förut talat.

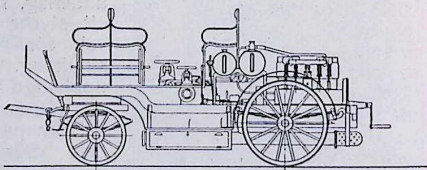


Bild 23.

Evakueringen försiggår på så sätt att den härstädes befintliga evakueringspumpen genom en friktionsutväxling sättes i rotation och sålunda uppsuger vattnet i pumpen.

Kylningen af motorn visas här utförd enligt det indirekta systemet. Denna tank fylls nämligen med vatten, som hålles i ständig cirkulation på så sätt att man tager ut ett rör från pumpens trycksida och le-

der detta till tankens ena ända. Från den andra leder man ett afloppsrör till pumpens sugsida.

Kylvattnet i motorn, som hålles i cirkulation medelst pump, får passera en i förutnämnda cistern nedsänkt kopparrörsspiral och aflämnar därunder det från motorn erhållna värmnet. Kylvattnet cirkulerar därefter vidare till motorn. Fördelen med denna anordning är ju den, att motorn alltid har endast rent kylvatten så att man icke behöfver befara af-sättningar på rör och cylinderväggar.

Framför kylcisternen, som inom parentes sagdt, äfven kan användas till den i samband med Z-pumparna beskrifna cirkulationsevakueringen, ligger bensintanken, försedd med explosionsfri påfyllning samt glasrör för kontroll af den innevarande mängden.

Tryck och vacuum kontrolleras af manometrar.

På 3 st. säten finnas plats för 6 man. Under fotstegen redskaps-lådor; sugslangarna upphängas på därför afsedda större hållare. Vid sidorna af främsta sätet placeras 2 st. slangrullar med plats för cirka 200 m. slang. Fullt utrustad beräknas den väga c:a 2,000 kg. På vagnen kan ju äfven lämpligen medföras några skarfstegar och dylikt.

Af de tvåhjuliga motorspruttyperna har jag här nöjet visa en dylik (bild 24).

Det hela är upplagdt i en ram af U-balkar hvilande på långa mjuka fjädrar. Hjulen äro af bockat T-järn med järnekrar samt stålgljutna centrumaf med kullager. Motorn är 4-cyl. och är genom friktionskoppling samt en kuggväxel förbunden med pumpen, en Z-pump af De Laval's fabrikt. Evakueringen sker således på liknande sätt. Bensintank och kylvattencistern äro placerade som på den nyss beskrifna 4-hjuliga motorsprutan. Omedelbart intill pumpen finnes en instrumentbräda å hvilken monteras behöfliga manometrar, strömbrytare etc. För belysning af instrumenten och vattenståndsglasen under mörker finnas elektriska lampor, vattentätt skyddade samt matade från ett mindre Jugner batteri.

2 st. Sugslangar om tillsammans 5 meter äro placerade under ramen innanför hjulen. På en slangrulle kan man medföra 30 m. 65 m/m tryckslang. På ramen finnes en verktyglåda med plats för stålrör, munstycken, verktyg, reservdelar etc. Sprutan kan förses med skalmar för anspänning af en häst eller ock anordnas för transport af manskap såsom denna med tvärbom. Nedfällbara och reglerbara stöd i ramens båda ändar tillförsäkra en stadig uppställning. Vikten är c:a 1,000 kg.



Bild 24.

I stället för den förut beskrifna indirekta kylningen använder man sig här af direkt kylning d. v. s. man tager kylvattnet direkt från pumpen. För att emellertid icke utsätta motorns vattenmantelväggar för det höga pumptrycket får vattnet först passera en reduceringsventil af synnerligen enkel och pålitlig konstruktion. På detta sätt inbesparas den stora kylvattencisternen samt en hel del rör och kranar. Manometern placeras under bensintanken. I det stora hela är emellertid utförandet detsamma å denna, som å den förut beskrifna. Dylka mindre sprutor tillverkas i 3 olika storlekar om 600, 800 och 1,000 m/l. Tarifföreningen föreskriver, som bekant, att dylka motorsprutor skola lämna minst 500 m/l. vid 6 kg. tryck, men bestämmes vattenkvantiten i hvarje särskildt fall.

Om jag, med hvad jag nu haft äran anföra, i någon mån har kunnat öka intresset för motordrifna brandfordon och brandsprutor, så anser jag mig rikt belönad, och ber att vördsammast få tacka för benäget visad uppmärksamhet.

Föredraget hälsades med lifliga applåder, och ordföranden framförde föreningens tack till ingenjör Clæsson för den inblick, som lämnats i en för vårt svenska brandväsende så betydelsefull och nu på dagordningen stående fråga.

§ 6.

Friherre Djurklou lämnade därefter meddelande

Om eldsläckningsväsendets ordnande å Baltiska utställningen i Malmö.

Så snart den Baltiska utställningen var beslutad, och ritningarna godkända, började jag genom studier i tillgänglig facklitteratur och resor bland annat till Världsutställningen i Leipzig förbereda mig på de stora kraf, som skulle komma att ställas på stadens brandväsende.

Min bästa rådgifvare blef »The Red Books», utgifna af The British Fire Prevention Committé, men då dessa böcker finnas att tillgå i bokhandeln och med all säkerhet af de flesta här närvarande noga studerats, vill jag ej här upprepa hvad af dess innehåll lagts till grund för mina förslag till eldsläckningsanordningar. Vid första granskningen af de godkända ritningarne fick jag klart för mig att den största omsorg för vidtagande af alla tänkbara försiktighetsmått måste iakttagas, och redan den 13. okt. 1911 framlade jag för utställningsbestyrelsen ett kostnadsförslag för brandvakt under utställningen. Detta kostnadsförslag slutade på c:a 35,000 kr., men hade jag, djärft nog, ej upptagit något till inköp eller hyra af brandfordon och allarmeringsanordningar, utan hoppades, att dessa skulle erhållas af utställare till fritt begagnande. Min anhållan att redan från den 1. okt. 1912 få anslag till en brandvakt afslogs af utställningsbestyrelsen på den grund, att densamma ej ansåg sig kunna ikläda sig kostnaderna för brandväsendet inom området, förr än byggnaderna, afsynade, hade öfvertagits.

Det begärda anslaget beviljades emellertid af Malmö Stadsfullmäktige.

Till brandstation hade först afsetts lokaler på och under viadukten, men på min enträgna anhållan ändrades detta, och bifölls mitt förslag att härtill omändra och inreda en förut befintlig äldre byggnad. Hit förlades på hösten 1912 den första vakten, endast 3 nattvakter, hvilka medels telefon stodo i förbindelse med huvudstationen.

Byggnadsarbetena fortskredo emellertid med sådan fart, att ytterligare eldsläckningsanordningar måste vidtagas från och med år 1913.

Brandvakten ökades till dag- och nattvakt, bestående af en korpral, 1 vice korpral och 4 brandsoldater, hvilka dag och natt utförde patrull- och telefonvaktjänst. Området inlades i brandtelegrafnätet. Vattenledningen utsträcktes, så att brandposter funnos öfver hela fältet; yttre elektrisk belysning anlades utanför stationen samt på Centralgården för att vid behöf kunna tändas. Så fort sig göra lät anlades en för brandkåren framkomlig körväg till den alltid vattenfyllda fontänen. Beklagligt nog voro sjäarne under lång tid tömda dels på grund af byggnadsarbeten och dels för bottnens rengöring.

Tjänstgöringen under denna tid var för vakten mycket betungande. Vaktlokalerna, fuktiga och kalla, patrullvägarne i regel mycket svårframkomliga, arbetarna mycket missnöjda, isynnerhet sedan jag måst förbjuda eldning i de afklädningslokaler, som ej lägo på ett betryggande afstånd från upplag eller träbyggnad. Att så få eldsvådettillbud yppade sig under denna byggnadstid, då lokomotiv med mer eller mindre effektiva gnistsläckare, personer, som oaktadt strängt förbud ändock ertappades med tobaksrökning, montörer med sina lödlampor, lass med ofta icke släckt aska etc. så godt som dagligen förekom, må lända brandkåren till stor heder. Under sommaren ökades vakthållningen med några civila vakter, som äfven erhöilo öfning i brandredskapens användning.

För att kunna uppgöra förslaget till brandväsendets stat under utställningsåret, reste jag upp till Stockholm och besökte där de firmor, som kunde tänkas villiga att utställa brandredskap etc. till fritt begagnande.

Inom tre dagar hade jag löfte om hvad som behöfdes:

Från Scania-Vabis en brandautopumpmobil, 1,500 minutiliter, och en 22 meter hög stege.

Från Henrikssons och Allmänna Brandredskapsaffären en bensinmotorspruta, 1,000 minutiliter.

Från Ludvigsberg en bensinmotorspruta, 800 minutiliter samt en ångspruta nr 8 a, 500 minutiliter.

Elektriska Aktiebolaget L. M. Ericsson & Co. utlofvade hela brandtelegrafen till och med fritt uppsatt.

Herr Knochenhauer erbjöd huru många »Pumprapid», som behöfdes, och äfven från ing. *Odenius* ställdes »Kustos»-apparater i obegränsadt antal till förfogande. Mycket nöjd med detta resultat att få hela brandstationen till ett utställningsföremål med endast svenska alster och därtill fordon af de mest moderna och alla af olika typer, satte jag mig i förbindelse med Tarifföreningen och godkändes följande antal personal för 1914. 2 underofficerare, 2 korpraler, 2 vice korpraler och 12 brandsoldater. Malmö stadsfullmäktige beviljade som ett förskottsanslag för

1914, hvad jag sålunda behöfde för den nämnda vaktens uppsättande. Under år 1913 hade vaken för en månad i taget kommanderats bland den ordinarie personalen, hvarigenom samtliga blefvo fullt hemmastadda på utställningsområdet. Under vintern hade ett tiotal aflagt chaufför-examen och flertalet hade genom lektioner i tyska förberedts att äfven kunna skapligt meddela sig med de många för brandväsendet intresserade utlänningar, som troligen skulle komma att besöka utställningen.

Att få allt samlat och till användning färdigt var naturligtvis för-enadt med stora svårigheter, i synnerhet som det levererade stora slang-partiet måste kasseras. Det lyckades emellertid att från Th. A. Knap i Köpenhamn och Göteborgs gummibolag få en utmärkt vara, så att när den farliga uppackningstiden nalkades, var brandredskapsutrustningen fullständig och förstklassig.

Fränsedt den egentliga brandstationen och hvad däri inrymdes, vill jag nu i korthet redogöra för de anordningar, som äro vidtagna för att minska risken af och vid ett eldsutbrott:

Vattenledningen består af dels 10" och dels 6" ledningar med 74 st. yttre 63 m/m och 72 inre 53 m/m brandposter fördelade å samtliga hallar, äfven de utländska. Samtliga inre äro försedda med påskrufvad slang med strålrör. Af de yttre äro 8 försedda med påskrufvad 65 m/m slang, däraf 4 st. å öfre viadukten.

Samtliga brandposter provas minst en gång, oftast flera gånger i veckan och vattentrycket mätes och antecknas dagligen. Bristen på kör-väg till södra delen bakom hallarne har gjort, att 4 brandposter här äro försedda med påskrufvade slangar. Tre elektriska pumpledningar till fontänen, bärget samt illuminationsfontänen äro försedda med brand-poster, och kan således den elektriska kraften härvid användas på slan-garna — Dessa pumpar gifva från 16 till 20,000 minutlitr till ett tryck högst 4 atmosfärer.

I händelse af behof finnes en elektriker och en vattenrönnätsförmän boende å brandstationen.

Vid konsthallssjöns södra ända finnes ett sugrör med kopplingar för två af hufvudstationens ångsprutor, på det att angrepp äfven härifrån skall möjliggöras.

Den elektriska belysningen är ordnad så, att en del, erhåller ström från stadens elektricitetsverk (den s. k. nödbelysningen) och en del den egentliga, från Sydsvenska Kraft-Aktiebolaget, samt är indelad i en del afstängningsdistrikt som äfven af brandvakten kunna tändas och släckas. Under viadukten är äfven elektrisk belysning, som vid visitationer eller annan anledning kan tändas. De elektriska ledningarna kontrolleras ofta af en särskild ingenjör.

Gasledningarne. Dessa hafva gifvit anledning till många tvister och särskildt några varmvattenberedare, som uppsatts i restaurangerna kunde ej utan en del förändringar af mig godkännas. Före utställningens öppnande förordnades en extra brandsyn, som besiktigade samtliga lo-kaler, hvarvid beslöts om de säkerhetsåtgärder, som ytterligare ansågos erforderliga såsom t. ex. att en särskild person skulle tillse skötseln af gasköken. Utanför hvarje byggnad anordnades gasafstängningskran med nyckel. At stadens kontrollant för elektriska ledningar uppdrogs att på

bestämda tider besigtiga åskledare, elektriska hissar och biografer. Samtliga skorstenar skulle sotas enligt sotarmästarens bestämmande, dock minst en gång i veckan.

Allarmeringsanordningar. Som förut nämnts är det af L. M. Ericson & Co. uppsatt ett brandtelegrafnät omfattande 12 brandskåp med telefon i hvarje skåp. Endast konst-, maskin- och industrihallarna hafva inre brandskåp. Baltiska brandstationen står i förbindelse med huvudstationen dels med brandtelegraf och dels genom två telefonledningar, en direkt och en öfver telefoncentralen. Inom de olika hallarna finnas däsutom en massa telefoner, som äro öppna dag som natt.

Vakterna äro försedda med hvisselpipor och finnes ett särskildt signalschema för angifvande af olika allarmeringsorsaker. På södra området bakom hallarne hafva vakterna tillgång till nattelefoner, som äro placerade i gälvelfönstren. I utsigtstornet allarmeras genom särskild telefonanordning.

Öfriga åtgärder. Hvarje civil vaktkarl är inöfvad i slangutläggning, allarmering etc.

Hela dygnet afpatrulleras området äfven under viadukten af brand-soldat.

Viadukt, somliga arkader samt området, där de af pressenningar täckta tomlådorna förvaras, överspolas ofta med vatten. Packlådorna, tömda på sitt packningsmaterial, förvaras delvis i täckta skjul och delvis under pressenningar på ett afstånd af minst 30 meter från byggnader.

Den biograf, som är sammanbyggd med industrihallen är uppförd af brandfast material. På grund af det ringa afståndet mellan danska och ryska hallarne har här å den danska uppförts en *brandmur*.

Trassel, aska etc. hopsamlas i plåtkärl och bortföres dagligen.

I automobilgaraget finnas brandpost med påskruvad slang samt sandlådor.

Dekorationsduken i hallarne är till största delen impregnerad.

Vid allarm från utställningen finnes till ledning för befälet en särskild uppgjord utryckningstabell, angifvande de olika stationernas utryckningsvägar.

Brandchefen har fått ord om sig, att han är både småaktig och onödigt försiktig, men jag har alltid utgått från, att en brandkårs kanske förnämsta uppgift är, att förebygga eldsvådor och ej blott att släcka. Detta förebyggande tarfvar ju emellertid ett kolossalt arbete, men då detsamma, så att säga, sker mera i tysthet får man i regel mycket litet erkännande härför. Hittills har allt lyckats bra, och det är att hoppas, att så fortfarande må ske.

Stadens öfervillighet och ett godt samarbete mellan stadens tjänstemän hafva nog i hög grad bidragit till det goda resultat, som nåtts.

Jag anser mig äfven på det kraftigaste böra framhålla nödvändigheten af att brandmyndigheten (brandchefen) alltifrån planläggningen af en utställning och sedan vid godkännande af de olika inrednings- och byggnadsarbetena skall äga rätt att i besluten deltaga, ty härigenom kunna många fördelar angående brandskyddet vinnas, och många ändringsarbeten undvikas.

Till slut vill jag till ofvannämnda firmor och enskilda personer, som till kostnadsfritt begagnande lämnat eldsläckningsredskap och allarmersanordningar uttala ett varmt tack från Malmö stad, utställningsbestyrelsen, de främmande ländernas utställningar och icke minst från mig själf.

Efter meddelandet, som mottogs med en kraftig applåd, vände sig Ordföranden till baron Djurklou under uttalande af de närvarandes tack samhet för den belysande orientering, som lämnats före det snart förestående besöket å utställningsområdet, och hvarigenom medlemmarne redan nn hade fått kännedom om de åtgärder, som böra skydda ett ur brandteknisk synpunkt så egenartadt område, som en utställning.

§ 7.

Herr Hellgren inledde diskussionsämnet

Föreskrifter för dels stationära dels ambulerande biografteatrar.

Mina Herrar!

Vid Svenska Brandchefföreningens årssammanträde år 1913 uppdrogs åt undertecknade att uppgöra förslag till allmänna föreskrifter för dels stationära, dels ambulerande biografteatrar.

För utrönande af huru stort behof af dylika föreskrifter kunde anses föreligga och för att erhålla någon ledning vid bedömandet af huru stränga sådana kunde hafva utsikt att komma till tillämpning, utsände kommitterade ett frågeformulär till besvarande af en mängd brandchefer särskildt i mindre städer och en del andra samhällen i olika delar af landet, hvarjämte samma formulär äfven tillsändes en stor del kronofogdar i olika län. Å de utsända formulären föreligga svar från 15 städer, 17 köpingar, municipal- eller stationssamhällen samt 15 kronofogdar.

Äfven om svaren, såsom ju ock var att vänta, blifvit ganska likartade, så utgöra de dock ett godt stöd för i det följande framställda åsikter och förslag.

Svaren å frågan angående af vederbörande kända eldsvådor i kinematografer hafva gifvit vid handen att 13 eldsvådor inträffat inom de nämnda 32 samhällena, ett ganska stort antal, då man lägger märke till, att de flesta uppgifterna röra mindre samhällen. Af några kortfattade beskrifningar framgår, att i de flesta fall elden släckts i dess början eller att blott filmen brunnit.

I de flesta städer äga dagliga föreställningar rum under månaderna sept.—maj inom en eller flera lokaler. I ett par af de allra minsta städerna förekomma föreställningar blott ett par gånger i månaden eller några gånger om året. I öfriga samhällen synas 2 å 3 gånger i veckan vara regel.

De mera folkrika städerna synas i allmänhet hafva en eller ett par för ändamålet uppförda byggnader, i några fall af sten, men i de flesta

fall af trä. Dock synas äfven i dessa samhällen äfven andra lokaler därjämte komma till användning ganska allmänt. Som lokaler användas mest samlings-salar såsom teatrar, goodtemplarsalar, folkets hus, skolsalar, frälsningsarmélokaler, bönhus, äfven en träkyrka har anlitats. Salar en trappa upp användas. I de flästa fall synas emellertid samma byggnader inrymma äfven andra lokaler. De flästa för ändamålet anlitade byggnader tyckas vara af trä.

För tillstånd till hållande af föreläsningar af rörliga fotografiska bilder skall enligt K. Maj:ts N. Förordning af den 22. juni 1911 ansökan göras »i stad hos vederbörande polismyndighet och å landet hos kronofogden eller, där Konungens Befallningshafvande så förordnad, länsman-nen, och vare sökanden pliktig, när det af polismyndigheten påfor-dras, att ej mindre styrka, att den uppgifna lokalen blifvit af ägaren el-ler innehafvaren upplåten för ändamålet, än äfven om föreställningens närmare beskaffenhet lämna polismyndigheten de upplysningar, denna äskar, för att kunna meddela erforderliga ordningsföreskrifter.» Vidare säger samma förordning: »Meddeladt tillstånd må återkallas, närhåst skäligh anledning därtill förekommer.»

Af ingångna svaren framgår, att i de flästa fall förordningen såtil-lida följes, att tillstånd verkligen fordras, men några svar visa dock, att föreställningar förekomma utan att tillstånd sökts. Från ett samhälle, Sollefteå, meddelas att tillstånd gifves af polisen efter samråd med brand-synenämnd och brandchef. I Södertälje afgöra brandchef och stadsfis-kal om lokalens lämplighet.

Såsom särskildt anmärkningsvärdt må anföras, att endast i några få samhällen, städer såväl som andra, brandchefens utlåtande inhämtas före beviljandet af tillstånd.

Beträffande storleken af vid föreställningarna inrymd publik variera uppgifterna, gifvetvis beroende af lokalförhållandena. Om ett par upp-gifter å 700 och 1,000 personer här lämnas ur räkningen, så variera siffror-na mellan omkring 100 och 500, med ett medeltal af omkring 250. En brandchef svarar: »onaturligt hoppackad publik». Andra använda ut-trycket: »vanligen fullsatt salong» eller dylikt, men uppgifterna synas dock i allmänhet afse lokalernas rymlighet.

I de större städerna finnas visserligen vanligen föreskrifter af något slag, men i de samhällen, från hvilka svar å frågorna ingått, synes så godt som total brist på dylika föreskrifter vara rådande. Endast ett få-tal af de tillfrågade personerna hafva omnämnt, att för vissa fall före-skrifter lämnas, eller att vakt hålles af brandman. Å ett par af de om-skrifna orterna synas några enklare föreskrifter vara lämnade och, där särskilda lokaler inrättats, har man nöjt sig med de vid dessa gjorda anordningarna, såsom apparatrum med plåtbeslagna väggar. I en del orter hänvisas till försäkringsbolagens föreskrifter. En kronofogde har tillämpat vissa föreskrifter, och en annan afser stt införa sådana. En brandchef yrkar på föreskrifter om vakthållning af brandman.

För frågans utredande är gifvetvis af vikt att känna försäkringsgif-varnes ställning till densamma. Såväl Städernas allm. brandstodsbolags som Tarifföreningens villkor äro af hvarje brandchef väl kända — in-förda parallelt i T. f. B. 1913 sid. 17. — Af inhämtade uppgifter från

länsbolag i olika delar af landet framgår, att dessa i allmänhet icke till försäkring pläga mottaga byggnader, där kinematograföfvisningar hållas. Allmänna brandförsäkringsverket för byggnader å landet förhåller sig sammalunda. Nyköpings läns brandstodsbolag uppställer samma villkor som St. Allm. B. B. Försäkringsbolaget Tor håller sig till samma villkor, som Tarifföreningen, men söker numera afböja varje erbjuden försäkring af sådana risker. Skånska brandförsäkringsinrättningen antager till försäkring kinematografer med apparaten i brandfritt rum, men för dylika med apparaten i icke brandfritt rum tages en extra afgift af 40 proc. Det synes således vara för alla parter en fördel att större trygghet mot eldfara i ifrågavarande hänseende vinnes.

Det är att beklaga att, då den Kungl. Förordningen efter riksdagens hörande år 1911 gafs, man icke i densamma intog några bestämmelser till skydd mot eldfara, lika väl som man kunde intaga bestämmelser om meddelande af »erforderliga ordningsföreskrifter». Emellertid hafva kommitterade privat satt sig i förbindelse med föreståndaren för statens biografbyrå och sålunda erfarit, att byrån med intresse erfar att utsikter finnas att få fram förslag till enhetliga säkerhetsföreskrifter mot eldfara, samt att byrån lifligt vill understöda saken.

Att respektive myndigheter skola ställa sig sympatiskt till normerade bestämmelser i ifrågavarande sak lider intet tvifvel. Det gäller blott att finna sådana, som äro tillräckligt effektiva utan att vara så stränga, att de lägga verkligt hindrande skrankor ivägen för ett modernt och rätt brukadt, värdefullt bildningsmedel, som kan komma alla klasser tillgodo i såväl byn på landet som storstaden. På samma gång är, och detta gäller särskildt förefvisningar å mindre orter, nödvändigt, att de eventuella bestämmelserna blifva sådana, att de, utan särskild fordran på fackmannautbildning hos de tillståndsbviljande personerna, må kunna tillämpas. Observeras måste nämligen att inom stora delar af vårt land personer, kompetenta att afgöra hithörande frågor, icke finnes att tillgå inom betydande afstånd. De eventuella bestämmelserna få ej håller vara sådana, att uppfinningar eller förändringar beträffande kinematografernas beskaffenhet nödvändiggöra förändring i bestämmelserna eller rent af framtinga ett frångående af dem. Äfven måste de allmänna bestämmelserna lämna ett visst rum för komplettering och tillämpning efter ortliga förhållanden enligt Ortsmyndigheternas bestämmande.

Nödvändigt är äfven, att de blifvande bestämmelserna taga hänsyn ej blott till de yrkesmässigt drifna kinematograferna. Vi veta redan, att kinematografiska bilder — d. v. s. genom rörelser af bildserier alstrade rörliga bilder — börjat i föreläsningsverksamheten, i undervisningsanstalter, sammankomster inom föreningar o. s. v. ersätta eller efterträda scioptikonbilderna — d. v. s. det efter hand skeende ombytet af vanligen å glas utförda bilder.

I anslutning till hvad här blifvit anført, få kommitterade sålunda föreslå, att Svenska Brandchefsföreningen uppdrager åt vissa ledamöter att underteckna och till Kungl. Maj:t i Civildepartementet ingifva en skrivelse af hufvudsakligen följande lydelse:

Till Konungen!

Visserligen har vårt land varit förskonadt från genom eld eller panik vid kinematografförelisningar föranledda olyckor af den omfattning, som flerstädes utomlands inträffat, och som medfört förlust af en mängd människolif samt egendom, men intet borgar för att de tillbud, som så ofta inträffa, framgent skola hafva samma lyckliga utgång. Enligt hvad den utredning, som genom af föreningen utsedde kommitterade förebräts, och hvad i öfrigt blifvit känt inträffa nämligen talrika fall, då vid förelisningar använda films fatta eld, något som också synes vara oundvikligt i betraktande af det material, hvaraf dessa films fortfarande tillverkas.

Nämnda utredning har också gifvit vid handen, att ifrågavarande slag af förelisningar, hvilka i de större samhällena dagligen hållas upprepade gånger i ett flertal lokaler och äfven i de minsta samhällen vanligen flere gånger i veckan, till det vida öfvervägande antalet fall äga rum inom träbyggnader, som icke äro för ändamålet afsedda, att de tillståndsbewiljande myndigheterna å de flesta platser äro i saknad af de fackkunskaper, som äro erforderliga för bedömandet af med förelisningarna förenade brandfaror, att dessa myndigheter i många fall ej ens kunnat eller funnit nödigt anskaffa sakkunnigt utlåtande före tillståndsbewiljande, att samma myndigheter hittills varit i saknad af nödvändigt stöd i gällande författningar samt att den föreställningarna bevisande allmänheten, i medeltal uppgående till ett par hundratals personer, ofta två å tre gånger så mycket, och vid vissa fall öfverstigande tusentalet, svärfar i alltför stor fara, då vanligen begränsning af antalet saknas, och anordningarna icke motsvara de fordringar, som böra uppställas i afseende å utgångsmöjligheter och skyddsåtgärder.

På grund af hvad här blifvit anfördt får Svenska Brandchefsföreningen i underdanighet anhålla, att en förordning, gällande intill dess tidpunkten för ett fullständigt förbud mot användande af celluloidfilms af nu brukligt slag kan anses vara inne, måtte utfärdas i hufvudsaklig öfverensstämmelse med bifogade »Förslag till Allmänna föreskrifter för afhållande af förelisningar med rörliga fotografiska bilder (kinematografförelisningar).»

Vid uppgörandet af detta förslag hafva hänsyn tagits till de faror, som hota dels genom spridandet af eld i filmrullarna, dels genom de kväfvande och lifsfarliga gaser, som utvecklas, då film förbrinner utan tillräckligt lufttillträde och dels genom panik, som ofta visat sig uppkomma äfven vid minsta tillbud till brand.

Då emellertid ett tilläpande af de strängare bestämmelserna inom stora delar af vårt land skulle lägga oskäligt stora hinder i vägen för användandet af ett rätt brukadt, värdefullt bildningsmedel, har föreningen ansett lämpligt att jämte de strängare bestämmelserna föreslå en del lindringar, hvilka i vissa fall må kunna medgifvas utan att åsidosätta den säkerhet mot farliga brandäfventyr, som öfverallt måste anses oertergillig.

Då utfärdandet af en förordning i här afsedd riktning kan komma att dröja, men, då råd och stöd i detta ämne otvifvelaktigt vore till största fördel för allmänheten och till nytta för de tillståndsbeviljande personerna samt dässutom skulle bereda apparatägare den fördelen att icke behöfva å olika platser blifva underkastad olika och godtyckliga föreskrifter, hafva kommitterade ansett lämpligt föreslå föreningen att redan före instundande höst gå i författning om utsändande af en enkel rådgifvare i ämnet i form af ett exempel på föreskrifter något mera i detalj gående än de här bifogade.

Sundsvall och Hudiksvall i juli 1914. G. Hellgren; J. O. Wiklund.

Förslag

till

Allmänna föreskrifter för afhållande af föreläsningar med rörliga fotografiska bilder (kinematograföreläsningar).

Tillstånd till föreläsande af kinematografbilder.

Hvar och en, som vill offentligen föreläsa rörliga fotografiska bilder, skall vid den i Kungl Maj:ts Nådiga Förordning angående biograf-föreläsningar: gifven Stockholms slott den 22. juni 1911, föreskrifna ansökans görande visa, att den apparat, som vid föreläsningarna skall komma till användning, blifvit af 'en af Konungens Befallningshafvande inom länet förordnad besiktningsman godkänd och med dennes stämpel försedd samt att den person, som skall sköta apparaten, är försedd med af nämnde besiktningsman utfärdadt intyg, att han är till skötandet kompetent.

Lokal.

Lokal för kinematografiska föreläsningar skall helst vara belägen i bottenvåning, men må, om utgångsmöjligheterna äro särdeles ändamålsenliga, vara belägen en trappa upp eller med golfvet högst fyra meter öfver marken.

Apparatur.

Apparatur skall hafva en storlek af minst 4 kvadratmeter med en minsta bredd af två meter samt en höjd af 2,5 meter.

Det skall om möjligt hafva ett fönster i byggnadens yttervägg.

Dess dörr skall ej leda till åskådarerummet, dettas tambur eller gång genom hvilken åskådarne skola passera. Dörren skall vara själfslutande, utåtgående och kunna öppnas genom en tryckning inifrån.

Apparaturrummet skall vara af oförbränneligt material eller, om det består af trä, vara beklädt med oförbränneligt ämne, som icke kan leda värme till träet i sådan grad att detta bringas till antändning.

Apparatrummet skall, om ej fönster finnes, vara försedt med en nedre och en vid taket varande ventilationsöppning af hvardera omkring 50 cm. i kvadrat och skall den öfre leda direkt ut i det fria.

Öppningarna mellan apparatrum och åskådarerum skola vara de minsta möjliga och försedda med 5 mm. tjockt glas, som ej kan borttagas, hvarjämte skjut- eller fallluckor af järnplåt skola finnas, hvilka automatiskt slutas vid uppkommen brand, och hvilka äfven kunna skötas utifrån.

I apparatrummet få inga andra brännbara föremål finnas än de films, som vid samma föreställning användas. Klädespersedlar, program, torkapparater, trassel o. d. får ej i apparatrummet finnas.

De films, som ej äro i apparaten uppsatta, skola förvaras i tätt slutande, mot antändande och hetta skyddande lådor, som ej få ställas invid eller under apparatbordet.

Apparaten.

Apparaten skall vara så konstruerad att, om under pågående föreställning filmens rörelse skulle afstanna, ljus och värmestralarna omedelbart må kunna automatiskt afstängas, och få dylika slutare icke under föreställning sättas undan funktion.

Den framför ljuskäglan varande delen af filmen (i apparatfönstret) skall vara så skyddad att en där uppkommen låga ej kan nå andra delar af filmen. Beröring mellan filmen och lamphuset skall vara utesluten.

Som ljuskälla skall elektriskt ljus användas. För vissa tillfälliga föreställningar samt där elektrisk ström ej finnes att tillgå, kan kalkljus få användas.

Projektionslamporna skola anbringas i hus af järn med dubbla väggar med invändig luftcirkulation. Lamphusets öppningar skola i möjligaste mån vara täckta med metallträdsduk för att hindra kolpartiklars utfallande. Lamphusets botten får ej försees med hål.

Anordning skall finnas för afledande af värme från ljuskällan.

Lamphusets längd bör vara så stor, att dess bakre ända befinner sig 30 cm. bakom ljuskällans yttersta läge.

Regleringsanordningen af lampan skall vara utdragen bakåt så långt att handhafvandet kan ske utom lamphuset. Bakre öppningen skall slutas af obrännbart förhänge.

Vid begagnande af elektrisk belysning skola för dylika installationer gällande bestämmelser vara tillämpade och ärligen af fackman besiktigas. Motstånd böra förläggas utom apparatrummet. För uppsamlande af förbrukade kolspetsar skall bakom lamphuset finnas en fast sittande plåtbehållare.

Vid användande af kalkljus skola antingen sådana lampor tillåtas, i hvilka gasen bildas först strax framför lågan eller s. k. blandningsbrännare, i hvilka blandningen sker inom brännaren. Vid det senare slaget måste finnas anordning till förhindrande af att lågan slår tillbaka. Alla förbindningar mellan lampor, syrebehållare och gasledning eller saturator måste bestå af pålitliga, väl fästade slangar.

Vid användande af eter, benzin eller gasolinljus måste vätskan förvaras i en utanför lamphuset befintlig behållare. Denna skall vara försedd med poröst ämne för uppsugande af vätskan. All påfyllning af behållare skall ske vid dagsljus i ett från apparatrummet skildt rum, och får vätskan ej i apparatrummet förvaras.

Rullarna för filmens af- och påspolande skola vara så beskaffade, att filmen vid eventuell antändning kan brinna med god lufttillförsel, således utan att utveckla rök.

Apparater, vid hvilka filmsrullarna äro inneslutna i skyddstrummor, samt andra förekommande apparater af flera slag, där en förbränning utan låga kan förekomma, må endast användas inom apparatrum, som äro fullständigt skilda från åskådarerummet och som hafva direkt utgång till det fria.

Upplindande af films får ej ske i för åskådarne afsedda delar af byggnaden.

Apparatens skötande får endast anförtros åt därtill kompetent, pålitlig person, som erhållit tillstånd därtill.

Så länge apparat är i rörelse, får skötaren ej lämna sin plats vid densamma.

Tillträde till apparatrum får endast medgifvas förutom skötaren ett biträde samt personer, som äga rätt att inspektera.

Begagnande af bar eld samt rökning är absolut förbjudet inom apparatrum.

Invid apparatrum skall under föreställning finnas en med vatten fylld pyts.

Åskådarerum.

Tillträde till kinematografföreställning får på en gång endast medgifvas visst antal personer. Detta antal skall beräknas sålunda att gångar af minst 120 cm:s bredd beredas mellan och på sidorna om de olika grupperna af sittplatser. Hvardera af dessa grupper får ej i bredd upptaga mera än 12 sittplatser, hvardera om 50 cm. bredvid hvarandra. Mellan stolsraderna skall vara ett afstånd af minst 70 cm. räknadt från rygg till rygg. Gångar af nämnda bredd skola anordnas framför främsta och bakom sista stolsraderna och, där mera än 12 stolsrader förekomma, skola tvärgångar anordnas. Gångar böra leda mot utgångarna.

För lokal, rymmande intill 150 personer, skola 2 utgångar finnas, hvardera af minst 120 cm:s bredd, och böra dessa om möjligt leda direkt ut i det fria. För större antal åskådare skall utgångarnas antal och storlek ökas, så att ytterligare 90 cm. tillkomma för hvarje nytt hundra-tal personer.

Anbringande af läktare må tillåtas under villkor att dessa hafva från öfriga åskådarerummet skilda utgångar, hvilka i öfrigt fylla nyssnämnda fordringar.

Alla sittplatser skola vara golffasta.

Om ståplatser anordnas, skall dessas antal beräknas enligt ofvannstående med iakttagande af att för hvarje rad dylika beräknas minst 60 cm. i djup.

Som utgångar få ej till väntrum för publiken ledande dörrar användas. Själfva dörrarna skola vara utåtgående och skola kunna öppnas genom ett enda handgrepp å en låsanordning, som ej får anbringas lägre än 150 cm och ej högre än 180 cm. räknadt från dörrrens nedre kant.

Utgångarna skola vara utmärkta med tydliga skyltar.

Ingångsdörrar få endast vid fara användas vid utgående.

Trappor, som leda från utgångarna, få icke vara dragna i spiral. De skola vara försedda med ledstänger och hafva en bredd af minst 120 cm. mellan ledstängerna. Åro de bredare än 250 cm. så skola de afdelas medels ledstång i midten.

Belysning af åskådarerummet och utgångarna skall, där möjlighet därtill finnes, vara elektrisk. Denna bör om möjligt hafva annan källa än den i apparatrummet, men, äfven om så ej är möjligt, vara försedd med särskild strömbrytare anbrakt utom apparatrummet, så att belysningen kan tändas af personal utom detta rum. Ständigt under föreställning brinnande reservbelysning skall finnas i åskådarerummet, vid utgångarna och i eventuellt befintliga trappor eller gångar.

Gardiner, draperier o. d. må ej i kinematograflokar uppsättas i eller i närheten af apparatrum. Lösa eller endast delvis fästade mattor få ej förekomma.

Rökning inom åskådarerum vare ej tillåten.

Apparat för signalering af brand för brandkårs tillkallande må af ortsmyndighet kunna anbefallas i för kinematografföreställningar användade lokaler, särskildt i dylika rymmande större antal personer eller i sådana, där särskilda omständigheter därtill föranleda.

Äfvenså må anbefallande af brandvakt göras för viss lokal eller visst tillfälle.

I åskådarerum skall anslag vara uppsatt om tillåtna antalet åskådare.

För hvarje lokal gällande bestämmelser skola finnas anslagna å synlig plats.

Beträffande kinematografiska föreställningar af mera tillfällig natur gäller, att ofvanstående bestämmelser skola i hufvudsak följas. Där inga för ändamålet afsedda permanenta lokaler finnas eller ej med fog kunna föreskrifvas, må undantagsvis äfven andra lokaler komma till användning under iakttagande af att, i den mån här gifna bestämmelser icke kunna fyllas, andra af myndigheterna efter brandchefs eller annan kompetent persons hörande för ändamålet lämpade föreskrifter utfärdas till skydd mot fara genom brand, rök eller panik.

Transportabel apparatur får ej i åskådarerum uppsättas och användas utan att nämnda rum har så stor höjd, att ett afstånd af 250 cm. uppkommer mellan apparaten och taket. Taket i sådant rum skall vara putsadt eller, om det består af trä, beklädas med asbest och plåt till

minst samma storlek som apparatkuren. Rum med papperstak må dock för ändamålet användas, om taket har en höjd af minst 4 meter öfver apparaten.

Apparatur skall vara tillverkad af oförbränneligt material, vara tät hopfogad, försedd med ventilationsöppningar enligt ofvan samt till den öfre öppningen en af oförbränneligt material gjord skorsten af samma vidd och en höjd af 2 meter. Där så låter sig göra, skall sådan skorsten dragas ut i det fria.

Apparatur får ej uppställas så, att åskådare vid ut- eller ingående komma densamma närmare än 2 meter. För samma ändamål skall kuren omgifvas af lämpligt stängsel. Om endast en in- och utgång finnes till rum, som för ifrågavarande ändamål upplåtes, får apparaten icke uppställas vid samma vägg.

Å läktare, till hvilken åskådare äga tillträde, får apparatur ej uppställas såvida icke trapporna från läktaren äro anbrakta vid dennas från kuren motsatta ända.

Uppställande och användning af apparat utan omgifvande kur får undantagsvis för visst tillfälle medgifvas i åskådarerum, beläget i bottenvåning och försedt med särdeles bekväma utgångar, men får ej ske i rum med papperstak. Å golvet under apparaten skall anbringas eldfast plan af 2 meter i fyrkant. I omedelbar närhet af apparaten skola tre med vatten fyllda pytsar samt en våt duk af 2 meter i fyrkant eller en duk af samma storlek tillverkad af asbest finnas till hindrande af uppkommen elds spridande. Vid sålunda anordnad föreställning få ej andra films finnas inom 4 meters afstånd från apparaten, än de i denna uppsatta rullarna.

För hållande af föreläsningar af kinematografiska bilder i lärorum, föreningslokaler, föreläsningslokaler m. fl. jämförliga skall tillstånd enligt ofvan sökas, och skola vid sådant tillstånd meddelande i denna förordning gifna föreskrifter i alla tillämpliga delar gälla till efterrättelse, hvarvid yttrande af sakkunnig person och befäl vid brandkår må inhämtas. Särskildt skall härvid hänsyn tagas till de blifvande åskådarnes ålder och antal.

För redan i bruk varande kinematografteatrar må eftergifter i denna förordnings föreskrifter medgifvas intill den....., men där förändringar i afseende å lokal eller apparater utföras, eller där den allmänna säkerheten oundgängligen så fordrar, må vederbörande omedelbart efter förordningens trädande i kraft anbefalla dess tillämpande.

Vill ägare af kinematograflokal vidtaga förändringar af densamma, skall tillstånd därtill sökas.

Vid kinematografteatrar eller andra föreställningar, där uteslutande sådana films komma till användning, som icke fatta eld eller, om de fattat eld, efter aflägsnandet af anledningen till tändningen, upphöra att

brinna, må i förordningens bestämmelser eftergifter medgifvas i de delar, hvilka afse eldfaras förebyggande.

På grund af den framskjutna tiden uppsköts diskussionen till följande dag (se § 12 nedan).

§ 8.

Efter uppehåll för lunch samlades deltagarna till utställningens centralgård för att äse

Storöfning af Malmö Brandkår.

Brandkårens olika stationer hade allarmerats och in på centralgården uppkörde, tilldragande sig allmän uppmärksamhet, först utställningskåren med sin stora, men lättmanövrerade automobil, sin ångspruta och redskapsvagn m. m., därefter södra stationens fordon och så äfven hufvudstationens utryckning med kolsyrespruta, stege m. m. Härtill kom en del utställda motorsprutor, som skulle uppvisas. Den vackra fontänplatsen blef i ett bekransad med hurtig brandkårspersonal, ståtliga hästar och blänkande redskap, hvarefter öfningen omedelbart tog sin början under direkt ledning af brandlöjtnant Hallström.

Öfningen afsåg i första hand en uppvisning af brandkårens speciella anordningar med hänsyn till utställningsområdet samt dässutom en förevisning för att gifva tillfälle till personliga iakttagelser angående motorindustriens nuvarande ställning på eldsläckningsområdet.

Anordningarna för vattentillgången inom utställningsområdet demonstrerades, hvarjämte uppgafs tillgången på personal och material, som enligt plan uttryckte vid allarmering till utställningen. De särskilda fordonens utrustning förevisades för dem, som så önskade.

Uppvisning af motorsprutor vidtog därpå, hvarunder visades *Scania-Vabis-bilen*, ett enhetsfordon med såväl spruta som stege förutom attiralj för brandpostangöring och lifräddning. Beskrifning af bilen i dess helhet återfinnes å sid 25 af ingenjör Clæssons i § 5 ofvan relaterade föredrag. Sprutan visades med 4 strålar i samtidig verksamhet samt en stråle å 63 m:s höjd i utställningstornet. Fordonet, såväl som sprutans verksamhet gaf ett mycket godt intryck, hvilket än mer ökades, då man erfor bilens utmärkta manöfverbarhet. Pris 27,000 kr. med 1 st. 1,500 m/l centrifugalpump, 22 m. stege, 1 portabel strålkastare, 1 extra stor allarmklocka, 1 brandposthufvud, accumulatorbatteri, 2 stora strålkastare för acetylenbelysning, 1 vattencistern för 300 l. vatten samt i öfrigt fullt målad och klar. (Se annons!)

Automobilspruta från Daimler-Mercedes-agenturen i Stockholm. Maskineriet utgjordes af en 60 hkr:s motor och en Ludwigsbergs centrifugalpump om 1,800 m/l. Den förevisade bilen var f. t. utan karosseri, och betingade sådan en kostnad af omkring 22,000 kr. Sprutan arbetade med 3 goda strålar.

Ludwigsbergs Penta-motorspruta om 500 minutiliter att köra med häst. Sprutan, som drivs af en bensinmotor om 16 hkr, visades med 1 stråle, Pris 3,650 kr. (Se annonser!)

Henrikssons fyrhjuliga motorspruta för transport med 2 hästar. Drifkraften utgår från en 25 hkr:s bensinmotor, som genom kolfpumpar gifver åt sprutan en effekt af ungefär 1,000 minutiliter. Pris c:a 6,750 kr. (Se Henrikssons och Allm. Brandredskapsaffärens annonser!)

Fyrhjulig motorspruta från Herman Koebe, Luckenwalde C. Berlin, med 22 hkr:s motor och centrifugalpump gifvande 800 m/l.

Om man sätter denna förevisning af motorsprutor i jämförelse med uppvisningen under Brandchefsmötet i Örebro för 3 år sedan, så gifver totalomdömet otvetydigt vid handen, att motorindustrien gjort goda framsteg på eldsläckningsväsendets område äfven inom vårt land. För städernas behof kunna vi nu räkna med inhemska bilsprutor af framstående beskaffenhet och för mindre samhällen med bra motorsprutor. Driftsäkerheten har ökat och anpassning har gjorts efter våra klimatiska förhållanden. Återstår nu att prisförhållandena kunna af fabrikanter sättas så, att såväl bilar som sprutor finna en mera allmän spridning till nytta för såväl våra samhällen som fabrikanterna själfva.

Hela öfningen gaf de samlade brandcheferna goda tillfällen till studier i flera afseenden och tillvann sig, oaktadt några regnskurar, liflig uppmärksamhet äfven hos utställningsbesökarna, af hvilka särskildt må framhållas Österikisk-Ungerska ministern i Stockholm, greve Hadik von Futak och Landshöfdingen, greve De la Gardie, hvilka ingående följde den intressanta och väl ledda uppvisningen.

§ 9.

Rundgång å Baltiska utställningen.

Under ledning af herr Fogelklou vidtog härpå en rundgång för att fästa särskild uppmärksamhet på de utställningsföremål, som ur brandteknisk synpunkt vore att beakta. Härvid följdes i hufvudsak den af herrar Hallström och Fogelklou för föreningens medlemmar uppgjorda specialkatalogen.

§ 10.

Telegram.

Vid början af den kl. 8 e. m. anordnade gemensamma kamratkollationen upplästes följande telegram:

»Rudolf Stridbeck, Brandchefsföreningen, Malmö.

Framför till samtliga deltagare mitt hjärtligaste tack för vänliga telegrammet.

Gustaf Adolf.»

Telegrammet hälsades med ett underdånigt, kraftigt lefve för föreningsens höge beskyddare.

»Kapten Stridbeck, Svenska Brandchefsföreningen, Malmö.

Baklagande att ej personligen kunna närvara sänder jag föreningen mitt vördsamma tack och varma hälsning.

Robert De la Gardie.“

Fredagen den 24. juli.

§ 11.

Uppvisningar och demonstrationer började kl. 9 f. m. å och invid Malmö brandkårs hufvudstation för de församlade mötesdeltagarna och enligt följande

1) Under ledning af brandchefen och brandbefälet *besågs hufvudstationens lokaliteter*, redskap, stall m. m.

Såsom speciellt bemärkansvärdt för Malmö brandkår må bl. a. anföras den charmanta hästuppsättningen, ett utryckningsfordon med kolsyrespruta, mekanisk stege för resning medelst kolsyra, de i markan nedgående utryckningsportarna, anspänning och körning med 3 hästar m. m.

2) *Explosionssäkra sprundsmuttrar för bensinfat*, af typ som lär vara speciell för Sydsvenska Petroleum Aktiebolaget och använd å bolagets samtliga transportkärl förevisades, hvarefter en mutter insattes i ett fat, som fyllt med bensen, placerats å ett bål. Bålet antändes och anordningen fungerade väl.

3) *Själfantändningsprocess i oljig trassel* skulle demonstreras genom exempel. På grund af den korta tid processen verkat, kunde antändningen ej påvisas, men genom den höga värme, som förefanns inuti trasselbollen, kunde för åskådarna göras påtaglig processens utveckling till själfantändning.

4) *Impregnerade tygers motståndskraft mot eld.*

Uppvisningen afsåg att lämna en erfarenhet om dylik impregnerings värde och att gifva svenska firmor tillfälle att förevisa sina tygers egenskaper i föreliggande afseende. Från firmorna Eskil Metzén, Malmö, Malmö Manufakturaktiebolag och Norrköpings Rägnklädes- och presseringsfabriks A.-B. hade ställts en hel del impregnerade prover till förfogande. Proverna utgjordes dels af gardiner dels af tyger, afsedda för teaterdekorationer, för tak eller väggar till utställningsbyggnader m. m. dyl. Man utsatte proverna för olika starka antändningsmedel såsom glödande cigarrer, ljuslåga och elden från brinnande bål. I intet fall skedde dock antändning; endast förkolning utan uppflamning eller spridning af eld följde. Priset å impregneringen uppgafs af en firma till

ungefär 10 öre för gröfre och 5 öre för tunnare tyger, pr kvm. räknadt. (Se i ofrigt annonserna från Manufakturaktiebolaget och firman Eskil Metzén).

Uppvisningen gaf alltså en god insikt om impregneringens nytta, samtidigt som det blef konstateradt, att impregnerade tyger finnas att tillgå hos svenska firmor. För att emellertid kunna fastställa äfven impregneringens varaktighet under tygens slitning, inverkan af värme, vatten m. m., böra ytterligare experiment komma till utförande framdeles, och experimenten då byggas på naturliga och mera ingående prof, än som vid detta tillfälle kunde ske.

5) *Stegtyper, konstruerade af brandsergeant Alf. Haglund*, Halmstad, föरेvisades genom en modell till mekanisk stege och en utdragsstege i naturlig storlek. I saknad af prisuppgifter m. m. hänvisa vi till tillverkaren.

6) *Kemiska handeldsläckningsapparater.*

Framställning hade gjorts om att för föreningens medlemmar få förevisa "*torrpulvversläckaren Total*" och "*skumsläckaren Perkeo*", båda af tyskt fabrikat och förda i marknaden af resp. herrar F. Brunnström, Hålsingborg och E. Bergström (Allm. Brandredskapsaffären) Stockholm.

Några anordningar från föreningens sida för att genom ingående och opartiska prof konstatera apparaternas brukbarhet, hade icke kunnat vidtagas, hvarför nu afsågs endast en *uppvisning*, som arrangerades både med afseende på släckningsobjekten och släckningens utförande af ombuden själfva. Några exakta bedömande kunde därför icke till protokollet antecknas.

7) *En motorspruta från A.-B. Vilh. Soneson & Co, Malmö*, blef därefter uppvisad under verksamhet. Sprutan, af tyskt fabrikat, var monterad på fyrhjulig vagn för transport med hästar, hade 18 hkr motor och var försedd med centrifugalpump om 500 m/l. Pris 4,000 kr.

8) *Slangklämmen "Enorm"*, för hvilken patent söktes af brandchefen Bergqvist, Uppsala, förevisades af uppfinnaren. »Enorm» är afsedd till att afstånga en slang, som är i användning, om så skulle erfordras för t. ex. utbyte af slangdel, påsättning af grenrör m. m. utan att afstångning skall behöfva göras vid den kanske aflägsna brandposten eller sprutan. Apparaten försäljes af uppfinnaren för ett pris af 15 kronor. (Se annons!)

9) *Slangtättningsapparaten "Bums"* konstruerad af brandsergeanten vie Malmö brandkår, A. F. Gustafsson, demonstrerades. Apparaten afser att täcka läckor eller refvor, som under pågående eldsläckningsarbete uppstått å slangar. Pris beroende på storlek 10 å 15 kronor. Rekvireras hos uppfinnaren.

10) *Strålrör med böjdt och vridbart munstycke* uppvisades under användning af konstruktören, kopparslagare G. Ekström, Kristianstad.

§ 12.

Fortsattes den från föregående dag uppskjutna diskussionen angående föreskrifter för dels stationära dels ambulerande biografteatrar, (se § 7 ofvan).

Herr Hellgren rekapitulerade innebörden af kommitterades förslag och ansåg fördelaktigt, om de större städernas brandchefer underskrefve förslaget före dess afgifvande till Kungl. Maj:t.

Herr Ekstedt uttalade, att den i förslaget gjorda föreskriften, att en spann med vatten skulle finnas i apparatrummet borde utgå, och att starkt borde betonas, att vatten ej finge användas för släckning i apparatrummet.

Herr Hellgren genmälte härtill, att afsikten med vattenpysen i apparatrummet ej vore att släcka filmen utan andra föremål, som genom brinnande film antändts.

Herr Öhlin framhöll, att i förslaget äfven borde ingå föreskrift om brandvakt vid föreställning af ambulering biografteatrar.

Efter ytterligare några anföranden beslöt årssammanträdet att godkänna kommitterades förslag.

§ 13.

Aktiebolaget Lux' automatiska eldsläckningsanordningar för fartyg, biografteatrar, bensinanläggningar, garager m. fl. mera eldfarligen inrättningar.

Efter afslutandet af uppvisningarna m. m. vid brandstationen var A.-B. Lux redo att i ett biltåg föra mötesdeltagarna till platsen för sin uppvisning, ett f. d. fabrikskomplex inuti staden.

Här hälsade verkställande direktören i A.-B. Lux, ingenjör C. G. Lindblom föreningen välkommen och redogjorde därefter i ungefär följande anförande och med tillhjälp af belysande ritningar för Lux-systemets konstruktion och användning.

Kolsyrans eldsläckande egenskaper hafva länge varit kända för brandtekniken, och många försök hafva gjorts att praktiskt utnyttja dessa vid släckning af eldsvådor. Man har emellertid härvid stött på många svårigheter, framförallt kolsyrans benägenhet att vid hastig påsläppning bilda kolsyresnö, hvarigenom gasens passage genom rörledningar omöjliggöres. För att öfvervinna denna olägenhet har man bl. a. sökt att först låta gasen strömma in i en större behållare, där den uppvärmts, och sedan utsläppas genom grofva rörledningar till de olika rum, som äro afsedda att skyddas. Detta förfaringssätt medför dock den stora olägenheten, att ett ganska kompliceradt maskineri och grofva rörledningar erfordras, och att jämförelsevis lång tid åtgår för att kunna tillföra brandhärden den erforderliga kvantiteten kolsyregas.

Vid Lux' eldsläckningssystem har den stora fördelen ernåtts, att man genom en rörledning af mycket små dimensioner kan från behållarna föra kolsyran i *flytande form* ända fram till eldhärden, hvarest den öfvergår i gasform under utvecklande af 500 gånger sin egen volym. Samtidigt uppstår vid den plötsliga förgasningen en temperatur af -79° C., hvarigenom en ofantlig mängd värme bindes. Kolsyran verkar sålunda icke blott kväfvande på elden, utan äfven afkylande på eldhärden,

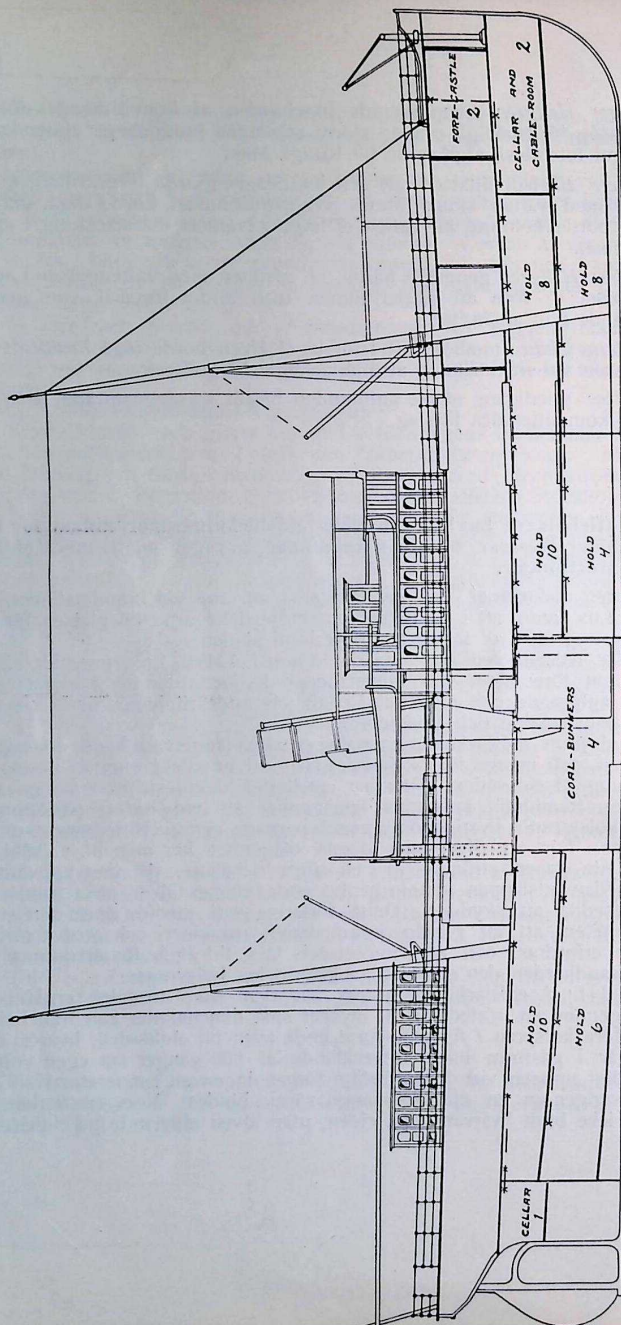


Bild A.

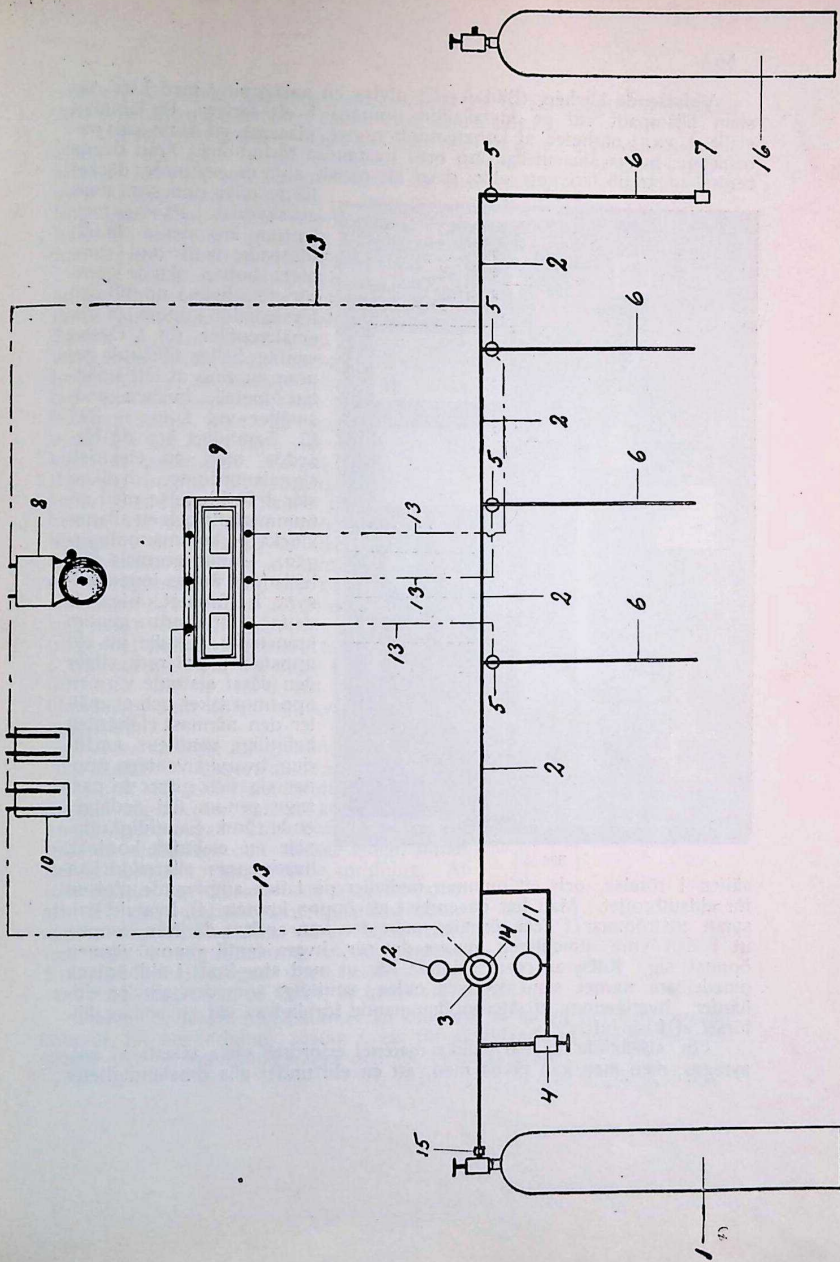


Bild B.

Vidstående klichéer (Bild A—C) utvisa en anläggning med Lux' system tillämpadt vid en installation ombord i ett fartyg. På lämpligt ställe, t. ex. i närheten af kommandobryggan, placeras ett antal kolsyrebehållare, hvilka sinsemellan äro med hvarandra förbundna. Från denna central utgår till fartygets olika delar ett rörnät, som drages under däck

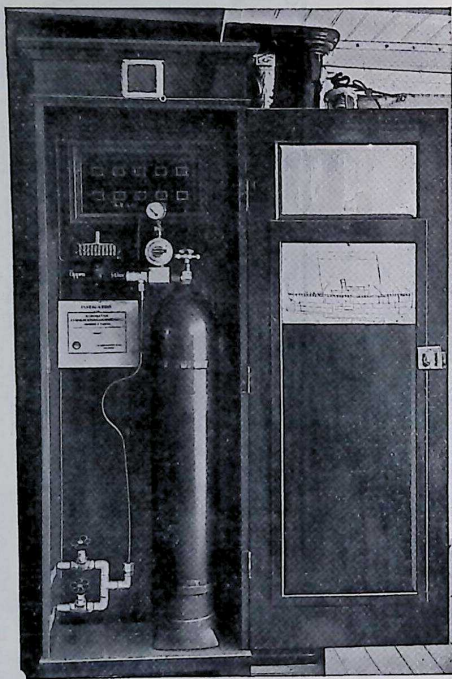


Bild C.

till de olika rum, som afses att skyddas. På vissa mellanrum äro dessa rör (2) försedda med mot rummets botten riktade grenrör (6), hvilka upptill äro förseglade genom s. k. smältventiler (5). Dessa ventiler hållas tillslutna genom en ring af lätt smältbar metall, hvilken nedsmälter vid t. ex. $+ 70^{\circ}$ C. Samtidigt äro de försedda med en elektrisk signalanordning, hvilken står i förbindelse med en nummertafel och en allarmklocka på kommandobryggan. Under normala förhållanden finnes ingen kolsyra i rörnätet, utan är detta afspärradt genom kranen (4). Skulle nu eld uppstå i något rum, stiger den därpå alstrade värmen upp mot taket och afsmälter den närmast eldhärden befintliga ventilens smält-ring, hvarvid ventilen öppnar sig och gifver fri passage genom det nedåtgående röret. Samtidigt uppstår en elektrisk kontakt, hvarigenom allarmklockan sättes i rörelse, och ett nummer nedfaller på tafeln angifvande platsen för eldsutbrottet. Man har då endast att öppna kranen (4), hvarvid kolsyran utströmmar i hela rörnätet, men den kan endast därifrån komma ut i den yttre atmosfären genom det rör, hvars ventil genom värmen öppnat sig. Kolsyran rusar sålunda här ut med stor kraft i eldhärdens omedelbara närhet samt kväfver elden, samtidigt som den afkyler eldhärden, hvarigenom ett återupppflammande förhindras vid en senare tillförel af frisk luft.

För släckande af eld i olika materiel erfordras olika tillsats af kolsyregas, men man kan räkna med, att en eld under alla omständigheter

släckes, då luften i rummet blandas med 25 % kolsyregas, och därför bör man äfven i allmänhet räkna med denna tillsats.

I detta sammanhang torde det vara skäl att påpeka, att kolsyregasen, ehuru i sig själf tyngre än luften, lätt blandar sig med denna och ej sjunker till rummets botten, hvarför en jämn blandning af luft och kolsyra mycket snart förefinnes i hela rummet. Blandningen underlättas i hög grad genom den hvirflande strömning, som uppstår af den kraft hvarmed kolsyran utsläppes. Detta förhållande bestyrkes genom intyg från Kungl. Tekniska Högskolans Materialprofningsanstalt.

Att kolsyran är giftig och skadlig att andas är ett förhållande, som vid ifrågavarande användning icke spelar någon roll. Såsom vi förut påpekat, stå rörledningarna icke under tryck under vanliga förhållanden hvarför t. ex. ett läckage icke är att befara, och vid ett eldsvådeutbrott torde man icke behöfva räkna med, att några människor uppehålla sig i det rum, där eld utbrutit och kolsyran påsläppes. Sedan elden släckts, låter sig rummet lätt ventileras, hvarvid kolsyran utströmmar. Skulle man emellertid befara, att luften ännu innehölle en skadlig blandning af kolsyra, är detta mycket lätt att konstatera genom att i rummet införa t. ex. ett brinnande ljus, och om detta därvid slocknar, bevisar det, att ytterligare ventilering erfordras. En människa kan dock utan olägenhet under en kortare tid uppehålla sig i ett rum med ganska stark kolsyreblandad luft, och det är först vid 30 % kolsyreblandning, som luften blir kväfvande för en människa.

Vi se sålunda att genom användning af Lux' eldsläckningssystem de stora fördelarna ernås, att ett eldsvådeutbrott genast automatiskt signaleras, och att kolsyran genom smala rörledningar i stora kvantiteter snabbt tillföres eldhärden och släcker elden, innan denna hunnit få någon större spridning. Af icke mindre betydelse är, att detta sker, utan att det eldsläckande medlet åsamkar lasten någon som helst skada, såsom fallet skulle vara vid t. ex. släckning medels vatten. Kolsyran har nämligen intet skadligt inflytande på något slag af varor, ej heller på metall.

Äfven för andra installationer än ombord på fartyg har Lux' system kommit till användning, såsom t. ex. för skyddande af upplag för eldfarliga oljor, i automobilgarager och för kinematografer.

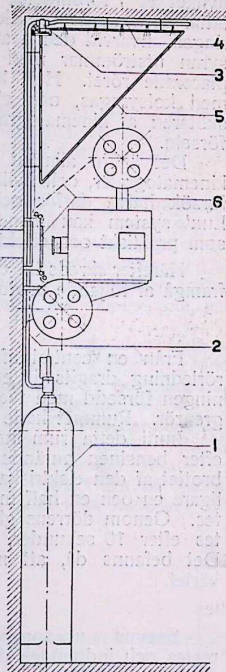


Bild D.

Vi vilja särskildt påpeka betydelsen af dess användning för kinematografer. Härvid begagnar man sig af en 20 kg. kolsyrebehållare (1). (Bild D), från hvilken en rörledning (2) drages fram till kinematografapparaten. Ofvanför denna placeras den förut beskrifna smältventilen (3), och intill densamma står kolsyretrycket ständigt pådraget. Från själfva ventilen utgår ett rör (4), hvilket sträcker sig öfver hela apparaten, och är försedd med ett flertal nedåtriktade hål. Öfver själfva filmen (6) nedhänger ett särskildt impregneradt bomullsgarn, s. k. tändsnöre (5), hvilket är i förbindelse med ventilens smältring. Skulle nu eld uppstå, fattar detta tändsnöre eld, och lågan ledes ögonblickligen upp till smältringen, hvarvid denna afsmälter, ventilen öppnas, och den flytande kolsyran utströmmar med stor kraft genom hålen på det ofvan apparaten placerade röret. Hela kinematografapparaten öfverblåses därvid kraftigt med kolsyregas, och elden släcks. Detta är ett ögonblicks verk, och skötaren af kinematografen kan därefter omedelbart afstänga kolsyretilförseln.

Det är ju allmänt bekant, huru ofta eld uppstår i apparathuset på kinematografer, och hvilka svåra följder dylika eldsutbrott ofta få. Många försök hafva därför också gjorts att förhindra dylika utbrott, och med Lux' system kan man säga, att denna fråga är löst på ett lika enkelt som praktiskt och effektivt sätt.

Härefter skreds till de praktiska profven, hvars utförande och resultat framgå af följande protokoll.

Försök I.

Från en central af kolsyrebehållare hade en c:a 30 meter lång $\frac{1}{2}$ " rörledning dragits till ett c:a 60 kbm. stort rum. Inuti detta var rörledningen försedd med tvenne smältventiler fästade vid mot golvet riktade grenrör. Rummet hade en med trädglasrutor försedd dörr.

Inuti detta rum insattes ett större med bensen fylldt bleckfat, hvar efter bensen antändes. En half minut därefter signalerades eldsutbrottet af den elektriska alarmanordningen. Efter att hafva väntat ytterligare en och en half minut stängdes dörren, och kolsyretrycket påsläpptes. Genom dörrens glasrutor konstaterades, att elden fullständigt släcktes efter 10 sekunder, hvarefter dörren öppnades och bleckfatet uttogs. Det befanns då, att mycket bensen återstod och fortfarande kokade i kärlet.

Försök II.

Samma rum som vid försök I användes. En större vedstapel upprestes och indränktes därefter med fotogen och bensen. Vedstapeln antändes och tilläts brinna inför öppen dörr c:a 5 minuter, då elden hunnit starkt gripa in i träverket. Det ansågs därför lämpligt att dörren stängdes och kolsyretrycket påsläpptes. Genom dörren kunde konstateras, att elden kväfdes efter c:a 15 sekunder och då den efter 3 minuter åter öppnades befanns det, att icke blott elden var fullkomligt kväfd utan äfven brandhärden afkylts, så att intet glöd förefanns i de starkt förkolnade bränderna.

Försök III.

I hallen var en kinematografapparat uppmonterad, och från en i närheten placerad kolsyre cylinder var ett rör draget till densamma, hvilket rör ofvanför apparaten försetts med en smältventil, hvarifrån en med nedåtriktade hål försedd ramp utgick öfver apparaten. Från denna nedhängde ett s. k. »tändsnöre» öfver filmen.

Filmen antändes, hvarvid också tändsnöret ögonblickligen fattade eld och ledde lågan upp till smältringen, ventilen öppnade sig, och kolsyretrycket automatiskt utströmmade genom rampens hål, hvarvid hela apparaten öfversprutades och elden ögonblickligen kväfdes. Försöket upprepades med samma resultat.

Försök IV.

Detta afsåg att visa Lux-systemets användning vid sådana installationer, där det är önskvärdt, att kolsyretrycket automatiskt pådrages vid ett eldsutbrott, och fungerade apparaten äfven vid detta fall klanderfritt.

Resultaten erbjödo en angenäm öfverraskning för oss brandmän, hvars kännedom om systemet å flästa händer förut inskränkt sig till endast en bekantskap med namnet. Man fick här bevitna kolsyrans direkta användning för eldsläckning i motsats till hvad fallet är med de hittills framkomna kemiska släckningsapparaterna, där kolsyran endast toges i bruk som kraft till att framdrifva ett annat släckningsämne, vätt eller torrt.

Intrycket af uppvisningen med dess väl anordnade och från all humbug fria prof gaf sig äfven allmänt tillkänna genom kraftiga applåder och i Ördförandens till Direktör Lindblom framförda tack betonades de omfattande anordningar, hvilka A.-B. Lux ej dragit i betänkannde att vidtaga för att för de församlade brandcheferna uppvisa en uppfinning, som med afseende på eldfarliga specialförhållanden förvisso skulle blifva af stor betydelse och till nytta för eldsläckningen. Den nu stiftade bekantskapen med A.-B. Lux' eldsläckningssystem vore äfven därigenom angenäm, att den vore en svensk uppfinning, som man hade allt skäl att tillönska framgång. (Se Lux' annons!)

§ 14.

Sydsvenska Petroleum-Aktiebolagets oljeupplag och cisternanläggningar.

Då mötet förlagts till en stad med afsevärd import och handelsförmedling af eldfarliga oljor, så hade nu ansetts lämpligt att åt deltagarne söka lämna praktiska erfarenheter om de modärna anordningar, under hvilka dessa oljor förvaras och behandlas.

Genom välvilligt tillmötesgående af chefen för Sydsvenska Petroleum-aktiebolaget, Direktör G. Hagerman, hade tillfälle till studier i detta af-

seende utlofvats, och från Luxuppvisningen ställdes därför färdens omedelbart till Petroleumbolagets stora cisternanläggningar å västra hamnsidan.

Direktör Hagerman mottog själf mötesdeltagarne, och under hans sakkunniga ledning genomgicks hela anläggningen.

Början gjordes med föreläsning af en oljepräm, hvars innehåll just höll på att uppumpas i cistern. Prämen var försedd med djupa behållare, hvilka genom en hel vägg voro fullständigt isolerade från besättningsens rum i akterskeppet. Allt användande af eld ombord var förbjudet, och såsom betecknande kan anföras, att besättningen på sjön icke erhåller annan varm föda än den, som kan medföras i termosflaskor. Genom öppet liggande, permanenta rörledningar trycktes oljan af ångpumpar fram till upplagen.

Därefter besågs anordningarna för oljans fyllande å transportkärnen och de därvid automatiskt slufande kranarna.

Och så var man ute vid de stora hvitmålade cisternerna, hvars krananordningar och kringgårdande med jordvallar m. m. påvisades. För bensinupplaget, som var skildt från öfriga, hade särskilda anordningar vidtagits med afseende på afdunstning, luftning, temperaturreglering m. m.

Studierna blefvo i mångt och mycket en praktisk illustration till de lärdomar Ingenjör K. Thorngren i sitt föredrag vid årssammanträdet 1911 i Örebro (se protokollet af 1911) gaf föreningens medlemmar.

Till Direktör Hagerman framfördes föreningens tacksamhet för den medryckande och lärorika ledningen och det välvilliga tillmötesgåendet.

§ 15.

A.-B. Scania-Vabis bilverkstäder i Malmö.

Med en hel rad af biler väntade oss, sedan vi utträtt från Sydsvenska Petroleum A.-B. område, chefen för Scania-Vabis fabriker i Malmö, Ingenjör A. Clæsson, som därpå i spetsen för kortégen förde oss under en uppfriskande färd genom så godt som hela Malmö till Scania-Vabis verkstäder.

Till belysande af sitt föredrag gaf Ingenjör Clæsson här en intressant demonstration af den de Lavalska centrifugalpumpen och föreläste dessutom en hel del under arbete varande bilsprutor. Besöket gaf ett glädjande intryck om den svenska bilfabrikationens utveckling.

Lördagen den 25. juli.

§ 16.

Studiefärden till Köpenhamn.

Efter en behaglig öfverfart öfver Öresund mottogs föreningen vid tilläggsplatsen i Köpenhamn af vice brandchefen cand. polyt. C. H. A.

Mühlertz, som under brandchefen V. Liisbergs sjukdom förde befälet öfver Köpenhamns brandväsende.

Programmet var redan klart. Den närmaste timmen skulle disponeras af Ordföranden för uppvaktning och anmälan hos svenska ministern i Köpenhamn och af öfriga för anskaffande af rum m. m.

Kl. 12 skedde samling till hufvudbrandstation, där mottagning och ömsesidiga hälsningar ägde rum, hvarefter man steg upp i den långa fil af bilar, som herrar brandofficerare gästfritt ställt till allas förfogande. Under ledning af herr Mühlertz och flere officerare satte sig kortégen så i gång, tilldragande sig allmän uppmärksamhet på grund af de så populära brandofficerarnas närvaro midt uppe bland de svenska färgerna, som vajade från deltagarnas bröst. Helt gjordes framför

Det ny Teater.

Brandinspektör* A. E. Friis höll här ett orienterande föredrag angående teaterns byggnadsförhållanden ur brandteknisk hänsyn samt släckningsanordningarna. Deltagarna anmodades så att i grupper under officerarnas ciceronskap taga anordningarna i skärskådande. Det var mycket att se, och man slutade ej, förr än man gått igenom hela scenområdet från källaren ända upp på yttertaget. Man hade då fått bese en teater, uppförd efter modernaste brandtekniska principer. Vi framhålla: scenområdet var afskildt från salongsområdet i det de förefintliga öppningarna i mellanmuren voro brandsäkert slutbara genom resp. järnridå och brandsäkra dörrar; brandsäkra dörrar afskilde därtill scenen från klädloger, verkstäder och gångar; frånvaron af allt trävirke; mot eld inpregnerade dekorationer; fägvindsbotten af skyddadt järngaller; stora och väl fungerande rökluckor såväl öfver scenens midt som längs två hela väggsidor vid fägvinden; rägnapparat öfver hela scenområdet; tillräckligt antal och väl placerade brandkranar med slangar, hvilka delvis apterats med strilstrålrör; eldsäkert brandvaktsrum med erforderliga manövreringsanordningar; betryggande uppvärmningssystem; elektrisk belysning på olika af hvarandra oberoende grupper; nödbelysning m. m.

Det ny Teater var uppförd och anordnad med iakttagande i hög grad af brandtekniska rön och erfarenheter, och därför gaf besöket också goda lärdomar.

Dansk Sojakagefabrik

blef nästa studieobjekt.

Här mötte chefen, Direktör Mikkelsen, som sedan hade vänligheten ledsaga som ciceron genom det omfattande etablissemnet, under det herr Mühlertz och öfriga brandofficerarna påvisade de brandtekniska anordningarna.

Fabriken var delad i ett äldre och ett nyare komplex.

Brandinspektör Wissing, som inom brandkåren hade fabriken på sin speciella lott, gaf en orienterande öfersikt öfver fabriksanordningarna och fabrikationens gång enligt hufvudsakligen följande innehåll:

*) Brandinspektör är den danska titeln för brandofficer, i motsats till i Sverige, där, som vi känna, denna titel är benämningen på brandförsäkringsbolagens ingenjörer.

Sojabönan, som är af ungefär en gul ärtas storlek och utseende, ehuru något mörkare till färgen, har kommit till allt större bruk på grund af sin rikedom på olja. Sedan oljan utdragits kvarstår en fast massa, lämplig till kreatursfoder, och saluförd under benämningen sojakakor. Oljan utnyttjas för en mångfald ändamål, men torde i största mängd finna användning vid margarin-, såp- och tvålltillverkningen. Fabrikationen bedrefs vid denna fabrik enligt dels en äldre metod, där oljan prässades ur bönan och dels en nyare, vid hvilken oljan utdrages ur bönan medelst bensen.

Denna nyare metod tilldrager sig brandmännens intresse på grund af dess genom bensen eldfarliga beskaffenhet, och torde därför såväl metoden som de brandtekniska anordningar, som genom densamma nödvändiggjorts, kräfvat en beskrifning. Sedan sojabönorna tillplattats i särskilda maskiner, instufvas de i stora behållare, där oljan utdrages medelst bensen. Den fasta substansen sammanprässas till foderkakor, under det att den genom processen erhållna blandningen af olja och bensen därefter genomgår en särskiljning. Oljan renas till efter behovet allt finare kvalitét, och bensen erhåller äfven den sin reningsprocedur till förnyad användbarhet. Bensenbehovet var här så afsevärdt, att en särskild större cistern inom tillverkningslokalen var nödvändig. Mängden af den befintliga bensen, i såväl cistern som behållare och rörledningar under ganska afsevärdt tryck, gör alltså, att fabrikationen måste anses som synnerligen eldfarlig.

Särskilda brandtekniska anordningar hade därför kommit till användning inom det nyare fabrikskomplexet, till hvilket denna fabriktionsmetod var förlagd. Byggnaderna voro samtliga af sten, särskilda från hvarandra genom brandmurar. Mellanbottnarna voro af armerad betong. Inomhusförbindelser genom mellanbottnarna förefunnos ej, utan hade trappgångar liksom hissar förlagts i yttre trapphus eller öfver ytterbalkonger förenade medelst trappor, hvarvid dörrarna till dessa från de olika våningarna voro brandsäkra, de flästa tyska, af König-Kückens eller Bergmans system. Äfven öfriga dörrar voro af samma beskaffenhet. Eldsäkert glas hade kommit till stor användning. All drift skedde medelst elektrisk kraft, och hade ledningarna såväl härför som för belysning erhållit en synnerligen omsorgsfull isolering. Inom den förut omnämnda tillverkningslokalen finge icke någon som hålst belysning förekomma, hvarför man anordnat sådan utomhus med ljusskenets insläppande genom brandsäkra glasfönster.

Det hela verkade synnerligen förtänksamt och brandtekniskt väl anordnat till såväl förhindrande af elds uppkomst som en eventuellt utbruten elds spridning, och har Köpenhamns brandväsendes ledande män äran häraf. Direktör Mikkelsen framhöll, att anläggningen fördyrats genom utförandet af dessa brandväsendets genomgående föreskrifter, men erkände villigt, att dessa kostnader kunde beräknas till en obetydlighet i förhållande till den förlust, som kunde uppstå, om fabrikationen genom eldsvåda skulle endast tillfälligtvis stoppas i en fabrik, hvilken, som denna, producerar 150 ton sojakakor och 20—25 ton olja pr dag med ett omsättningsvärde af 15—20 millioner kronor pr år.

Vi lämnade Dansk Sojakagefabrik med ökade kunskaper och under betygande af vår tacksamhet till fabrikens välvillige direktör. Stegen ställdes nu mot den närbelägna kanalen. Där låg en större sjöångspruta, Grane, med ångan uppe. Vår älskvärde ledare, herr Mühlertz, hade genom ett nytt forskaffningsmedel velat bereda oss nöjet af en vacker färd genom Köpenhamns hamn för att nå målet för vårt nästa besök, nämligen

Frihamnens magasins- och packhusbyggnader.

Sjöångsprutan Granes utrustning blef genast efter embarkeringen föremål för vår vetgirighet, och brandofficerarnas välvilja togs åter i anspråk för en massa frågor såväl härom som om de många platser, etablissemang och byggnader, vi under färden passerade.

Vid frihamnen mötte frihamnsingenjören, herr Agerskov, och herr Mühlertz tillkännagaf, att det som här ansetts som lämpligast att föreslå, vore ett silomagasin, ett packhus och ett styckegodsmagasin, för att såmedelst gifva en inblick i de byggnadstekniska förhållanden, som till förekommande af eldsvåda vidtagits inom ett område med så omfattande och dyrbara upplag som en frihamn.

Silomagasinet var uppfördt af sten och armerad betong, och af öfriga byggnaderna tilldrog sig styckegodsmagasinet särskild uppmärksamhet. Stommen till den stora byggnaden hade uppförts af järnbetong, under det tegel hade användts endast som fyllning i väggstommens mellanrum. Betongbalkarna hvilade på särskilda af yttermurarne oberoende pelare. Hela brandmurar skilde byggnaden i ett flertal afdelningar, och förbindelsen mellan afdelningarna i samma våning var därför anordnad utomhus medelst längs hela våningarna utbyggda breda balkonger. Mellanbottnarna voro af armerad betong och trappgångarne voro brand säkert skyddade. Till dessa betryggande åtgärder hade man emellertid fogat en rätt egendomlig anordning. Man hade uppfört hela öfversta våningen i träkonstruktion. Detta hade skett af kostnadshänsyn, men ingenjör Agerskov uttalade, att det äfven ur brandhänsyn kunde hafva sina fördelar, något som brandofficerarna, helt naturligt icke ville gå med på.

Byggnaderna inom frihamnsområdet voro i allmänhet placerade med goda mellanrum, men dessa hade delvis måst beläggas med varor.

Oaktadt sålunda hänsyn tagits till de brandtekniska förhållandena, så gaf frihamnen i dess helhet det intrycket, att Köpenhamns brandkår här kan få många och svåra uppgifter sig pålagda.

Efter tack och farväl till ingenjör Agerskov, stego vi åter om bord på Grane, som nu förde oss till tilläggsplats i omedelbar närhet af hufvudbrandstationen, där våra gästfräa värdar mötte med en charmant lunch, åt hvilken de svenska brandcheferna gjorde all heder. Under lunchen demonstrerade herr Mühlertz å karta Köpenhamns indelning med afseende på branddistrikt, brandstationernas läge, utryckningsanordningar m. m.

Man begaf sig därpå ned på hufvudstationens gårdsplan, hvarefter herr Mühlertz allarmerade hufvudstation och en af bistationerna för angrepp mot fingeradt släckningsobjekt. Den korta, men tilltalande öfningen

påvisade, att Köpenhamns brandkår är väl skickad för omfattande uppgifter.

Därmed var det intressanta studiebesöket avslutadt och framför de församlade medlemmarna af Svenska Brandchefsföreningen uttalade Ordföranden till t. f. brandchefen herr Mühlertz och till öfriga brandoffice-rarna föreningens tack för det vänliga mottagande, för den kunskapsrika ledning, för den gästfria behandling och för det kollegiala tillmötesgående, som kommit föreningens medlemmar till del, därtill framhållande de otvivelaktiga lärdomar, som dagens besök i Köpenhamn skulle hemföra till våra svenska samhällen. Till brandchefen herr Liisberg bad föreningen få framförd sin hälsning med tillönskan om snart återställande från sjukdomen. Under tillönskan, att det skulle gifvas Svenska Brandchefsföreningen tillfälle att hos sig snart få se den danska hufvudstadens brandofficerare, ville föreningen sammanfatta sin vördnad och tacksamhet i ett kraftigt lefve för Köpenhamns brandkår. Detta lefve åtföljdes af taktfasta, kraftiga hurrarop.

§ 17.

Sammanträdets avslutning.

Årssammanträdet blef därefter i en samlad ring på platsen utanför hufvudbrandstationen i all korthet avslutadt af Ordföranden, som uttalade sin förvisning, att de nu tilläandagångna mötesdagarna skulle visa sig medföra den nytta för vårt svenska brandväsende, som därmed afsetts och den förhoppning, att sammankomsten äfven medfört glada minnen, hvarefter Ordföranden sade farväl och förklarade årssammanträdet avslutadt.

§ 18.

Minnesgård.

Såsom en tacksamhetens minnesgård och i de fall, då därom ej kunnat inflyta i de s. k. arbetsparagraferna ofvan, har till denna paragraf antecknats:

Brand och Lifförsäkringsaktiebolaget Skånes utsökta supé å utställningens hufvudrestaurang för föreningens medlemmar i närvaro af Landshöfdingen greve R. De la Gardie. Som värdar fungerade vice ordföranden i bolagets styrelse, konsul H. Lindgren och bolagets verkställande direktör, doktor G. Malmström, jämte ett flertal tjänstemän.

Under talen för Brandchefsföreningen framhölls föreningens verksamhet med berömvärda omdömen, och tillönskade såväl doktor Malmström som Landshöfding De la Gardie föreningen fortsatt lycka och framgång med sitt betydelsefulla arbete.

A.-B. Scania-Vabis lunch i Kungsparken.

En annan minnesvärd tillställning blefvo mötesdeltagarna föremål för genom den fina och glada lunch, till hvilken A.-B. Scania-Vabis in-

bjudit å Kungsparkens restaurant, och som gafs under Ingeniör och Fru Claëssons värdskap.

§ 20.

Tillägg.

Redogörelse öfver Lidingö köpings brandkår.

Föredrag af brandchefen S. E. Bjuggren, som var afsedt att hafva hållits under årssammanträdet, men på grund af bristande tidstillgång, ej då kunde framföras. Redogörelsen gifver exempel på en i viss mån säregen organisation af brandväsendet inom ett större område.

I. Inledning.

Lidingö ligger omedelbart öster om Stockholm skild från fastlande genom Lilla Värtan. Dess största utsträckning i öster och väster är nära 10 kilometer, i norr och söder 5 kilometer. Se kartan!

Ön har undergått en mycket snabb utveckling.

År 1906 grundlades det första moderna villasamhället, år 1910 infördes kommunalfullmäktige, och samma år blef kommunen köping. Vid sista årsskiftet hade köpingen 6,000 invånare.

De viktigaste förbindelserna utgöres af tvänne spårvägar, båda medelst färja i förbindelse med Stockholms stads spårvägsnät vid Värtan (Ropsten). Den norra, som öppnades för trafiken år 1907 leder från Islinge genom Lidingö villstad till den från öster i ön djupt inskärade Kyrkviken. Den andra, som under innevarande år öppnats för trafik, leder från Torsvik förbi Herserud genom Skärsåtra till Brevik.

På ön äro anlagda icke mindre än 6 skilda villasamhällen, nämligen vid Kyrkvikens inre ända Lidingö Villastad, störst af alla, och väster därom Islinge. Torsvik och Herserud gränsa till Villastaden, så att dessa fyra samhällen bilda ett sammanhängande område. Rätt i söder ligger Skärsåtra med gasaccumulators storartade anläggning och i sydost ligger Brevik. Samtliga villasamhällen hafva egna vattenledningar.

För de kommunala myndigheterna blef det snart en viktig uppgift att ordna brandväsendet enligt ett efter de säregna förhållandena afpassadt system. Grundläggande blef »Brandordningen för Lidingö köping» fastställd af Konungens Befallningshafvande den 3. april 1911. Märklig är densamma — förutom fast brandkår förordnar den om en *värnpliktig* (ej frivillig) brandkår, nämligen i § 32 så lydande: »Till värnpliktiga brandkåren, som grundas på medborgerlig plikt, hör en hvar inom köpingen boende mantalsskrifven mansperson från och med 20 till och med 40 år, hvilka ej genom tjänstgöring vid polisen eller fasta brandkåren eller på grund af hos brandchefen anmält laga förfall är därifrån hindrad».

2. Den fasta brandkåren.

Hela brandväsendet inom köpingen står under befäl af brandchefen, arvode 300 kr. och rikstelefon (R. T.).

Den fasta brandkåren indelas i tre afdelningar;

- 1:a afdelningen (Lidingö Villastad, Torsvik, Islinge och Herserud) omfatta:
 vice brandchefen, 150 kr. och R. T.
 en andra afdelningschef, 100 kr. och R. T.
 2 brandkorporaler, 40 kr. och 50 öre för hvar tjänstgöringstimme
 en förste maskinist, 268 kr. och timpenning,
 en andre " 115 " " "
 20 brandkarlar, arvode = " korpral. " "
- 2:a afdelningen (Brevik) omfattar:
 en första afdelningschef, 150 kr. och R. T.,
 en brandkorpral,
 7 brandkarlar,
- 3:e afdelningen (Skärsåtra) omfattar:
 en andra afdelningschef, 150 kr. och R. T.
 en brandkorpral,
 en förste maskinist,
 en andre "
 5 brandkarlar."

Brandcheferna äro olycksfallsförsäkrade för 5,000 kr., afdelningscheferna för 3,000 och manskapet för 1,000 kr.

Till 1:a afdelningens manskap leder en allarmledning med klockor enligt särskildt kontrakt med Telegrafverket. Anmälan om eldsvåda göres till R. T:stationen, som efter anmälan hos högste hemmavarande brandbefäl allarmerar befälet genom telefon, manskapet genom en samfärd, lång ringning.

De båda andra afdelningarna äro ju mindre och lätthanterligare och allarmeras därför pr telefon eller för Brevik äfven genom ringning i en s. k. vällingsklocka.

Som brandkårens hela personal har sina borgerliga sysselsättningar hvilket ju äfven framgår af arvodenas låga belopp, kunna icke alla på räknas vid eldsvåda eller öfning, men hittills har tillräckligt antal inställt sig.

För personalen gälla dels »Reglemente för Lidingö köpings brandkår» fastställd af brandstyrelsen den 26. maj 1913, dels »Bestämmelser angående uniformer och tjänstetecken vid Lidingö köpings brandkår» fastställda af brandstyrelsen den 3 juni 1913, dels »Instruktion för eldsläckningstjänsten vid Lidingö fasta brandkår» fastställd af brandchefen den 30. december 1912.

Häraf må anföras, att uniformen utgöres af kask (i vissa fall mössa) kavaj och byxor af mörkt kläde för befälet, blus af blått linne (som har olägenheten att färga af sig), hvartill skall komma byxor, för manskapet. Dessutom bär manskapet bälte, en del med karbinhake, bila, brandväska och bila, en del tillsvidare utan denna utrustning.

Öfning äger i regel rum en gång i månaden.

3. Den värnpliktiga brandkåren.

Denna har till uppgift:

1. Att i områden som sakna vattenledning och fast brandkår (Elfvik—Yttringe och Kottla—Stockby) i första hand inskrida vid eldsvåda samt att, äfven sedan delar af fasta brandkåren ankommit, utföra den viktiga körningen och langningen af vatten jämte pumpningsarbete m. m.

2. Att vid fel å vattenledning ombesörja vattenkörning och langning.

3. Att vid hvarje eldsvåda med tillstädeskommen personal, särskildt befäl och vakttropp, hålla åskådare på afstånd, bevaka bergad matriel och vid behof komplettera fasta brandkåren.

4. Att med vederbörande kompanis hela styrka utrycka vid skogseld inom i första hand kompaniområdet.

Kåren är indelad i åtta kompanier och hvarje kompani i släckningstropp, vakt- (och bergnings-) tropp, vatten- (och arbets-) tropp samt vattenköraretropp. Stora troppar indelas i grupper om 10 å 15 man enligt P. M. af brandchefen den 3. juni 1913. Hvarje afdelning ledes af en chef med biträde af vice chef och adjutant. Kårens hela styrka är omkring 900 man med växlande styrka fördelade å följande kompanier:

Elfvik—Yttringe, Norra Villastaden, Södra Villastaden, Islinge, Her-serud, Skärsåtra, Kottla—Stockby och Brevik.

Hvarje medlem är tilldelad ett kort, upptagande förutom eget namn och födelseår, kompani, tropp och grupp jämte chefernas namn, vidare utdrag ur »Reglementet», tjänstetecken och plats för anteckningar om allarmering.

Tjänstetecknen äro:

kompanichef ett 6 cm. bredt rödt band kring hufvudbonaden,

troppchef " 3 " " " " " "

gruppchef " 1 " " " " " "

adjutant band kring vänstra öfverarmen lika vederbörande chef.

Tropparna skiljas genom kokarder, 3 cm. i genomskärning, släckningstropp röd, vakttropp blå, vattentropp hvit, vattenköraretropp grön.

Vakttroppens personal bär kring vänstra öfverarmen ett 6 cm. bredt blått band.

Allarmeringen sker i regeln genom telefon från kompani- till troppchefer och från dessa till gruppchefer.

Männen i ledet allarmeras efter förhållandena pr telefon eller genom bud (budkafle).

Allarmering kan äfven ske genom klämtning i kyrkklocka (hvilket skett vid skogsbrand i Villastaden den 4. juli detta år) eller ringning i vällingklocka. Brandtrumma eller dylikt är påtänkt.

4. Materiel och sprutbodar.

Materielen har till största delen levererats af A.-B. S. Henrikssons sprutfabrik, en mindre del af Allmänna brandredskapsaffären och slangar från Kuntze & C:o, »Heros» 65 mm. med »Rekordkoppling».

Efter afsevärda, af kommunalfullmäktige beredvilligt beviljade kom-
pletteringar af den ursprungliga materielen utgöres denna i hufvudsak af:

1:a afdelningen:

2 utryckningskärror för enbet med bl. a. 175 m. slang,

1 slangkärra för 200 m. slang, drages med handkraft eller kopplas
efter utryckningskärra,

1 enbets slangkärra för 400 m. slang,

1 motorspruta för 800 minutiliter, parhästar,

1 s. k. polisspruta,

hinkar och spadar för skogseld m. m.

2:a afdelningen:

1 utryckningskärra,

1 slangkärra för 200 m. slang,

hinkar m. m.

3:e afdelningen:

en del materiel för utryckningskärra (kärra ännu ej anskaffad),

1 slangkärra för 200 m. slang,

1 " " 400 " "

1 motorspruta.

1:a afdelningen har en sprutbod, som efter tillökning bl. a. med
varmluftsuppvärmning för motorspruta, är 9 meter bred, 7 meter lång.
Därtill kommer en luta för slangtorkning 32×1,6 meter.

2:a afdelningen har en sprutbod 4×6 meter med slangtorn 6 meter
högt från marken, utan uppvärmning.

3:e afdelningen erhåller nu en sprutbod 4×7 med ett slangtak
30×2 meter.

Dess mtdorspruta är uppställd hos Gasackumulator, som mot detta
villkor bidrog med halfva kostnaden.

Dessutom är i Elfby och Stockby uppställda 2 handkraftsprutor un-
der värnpliktige brandkompaniernas vård.

Vid senaste årsskiftet voro sprutbodarna upptagna till ett värde af
2,804: 28 kr. hvar till nu kommer 675 kr., brandstyrelsens materiel till
16,127: 55 kr.

För den närmaste framtiden står som önskemål i första rummet an-
skaffning af en eller två mekaniska stegar.

Reglemente jämte uniformsbestämmelser för Lidingö köpings brand-
kår, brandordning m. m. kunna af dem, som så önska, erhållas genom
föredragshållaren.

Som ofvan. In fidem
John Eckerbom.

Justeradt:

Rudolf Stridbeck.

Gust. Ekstedt.

H. M:son Koch.



DJURSHOLM

Villersvik
Nästugan

Kytlinge

Askrikefjärden

Indelning af
LIDINGÖ KÖPING^s
värnpliktiga brandkår.

Tytlarn

Tranholmens

Sticklinge

ISLINGE

N. VILLASTADEN

• Råganloft

• Lidingö k.

ÄLFVIK-YTTRINGE

• Husetega Sö.

Älfvik

• Fabr

Vattenverk

TORSVIK

Vattenverk

• Vattenverk

HERSERUM

KOTTLA-STOCKBY

• Stockby

BREVIK

• Kåppala

• Hållarenslund

Bodal

Gångstata

SKARSÄTRA

Vattenverk

Vattenverk

• Fabr

• Molin

○ Samlingsplats.

ANNONSAFDELNINGEN

TILL

BRANDCHEFSFÖRENINGENS ÅRS PROTOKOLL

- 1914 -

LUX'

ELDSLÄCKNINGS- APPARATER

MED

FLYTANDE KOLSYRA

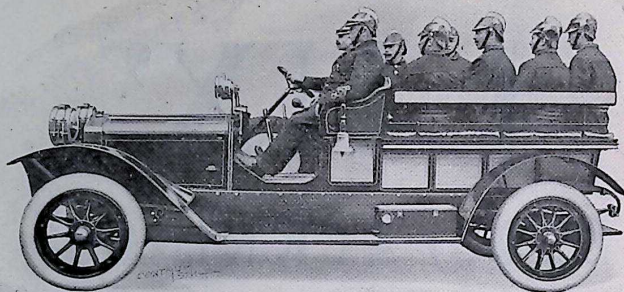
FÖR

FARTYG, GARAGER,

BIOGRAFTEATRAR

ETC. ETC.





Scania- Vabis

*Brandkårs- och Ambulansautomobiler samt
Motorsprutor*

Under utförande brandautomobiler för 7 svenska brandkårer.

Generalagent:

Erik Medlund
Stockholm, Stureplan 4,

Riks. 2283, 2832

Allm. 226,

K. A. Pettersson

Brandchef,
Nyköping.

Fig. 1.

Rekommenderar sina tillverkningar af brand- och lifränningsredskap

Brandredskapskärror

af enkel, praktisk och solid konstruktion.

Monteringen af kärrorna anpassas efter resp. samhällets behof.

Förslag till utrustning samt prisuppgifter lämnas på begäran.

Patenterad

Lifränningsapparat

(se vidstående teckning) med klosax och fjäderanordning, afsedd att fästas öfver eller på någondera sidan af fönster. Till apparaten hör en linrulle med vef, hvarpå linan är upprullad. Linrullen tjänstgör äfven som stativ för apparaten vid transporten.

Räddningslinor

för våningar.

Solidarslang

med koppel till tappkran i kök och vattenkastare å gård.

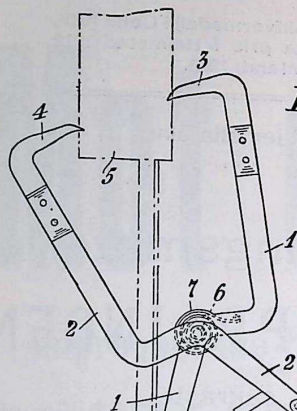


Fig. 2.

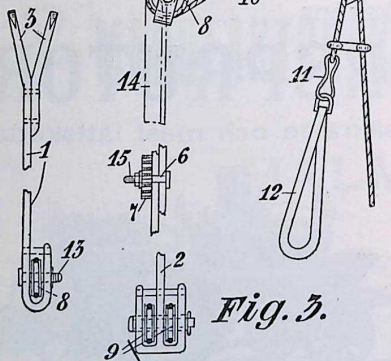


Fig. 3.

Lifränningsapparat.

ALLMÄNNA- B BRANDREDSKAPSAFFÄREN

Telegramsadress: IDEAL

Sthlms-Tel.
496

Riks Tel.
2258

E. BERGSTRÖM & Co.

Kungl. Hofleverantör

STOCKHOLM K.

SCHEELEGATAN 22

Guldmedalj i Stockholm 1897. Silfvermedalj i Gefle 1901.
Statsdiplom Berlin 1901. Första pris i Halmstad 1912
och Björneborg (Finland) 1913.

Tillverkar och försäljer alla slag

Brand- och

Lifräddningsmateriel



IDEALKOPPLINGEN

erkänd förnämsta,

säkraste,

billigaste

Ensamförsäljare af

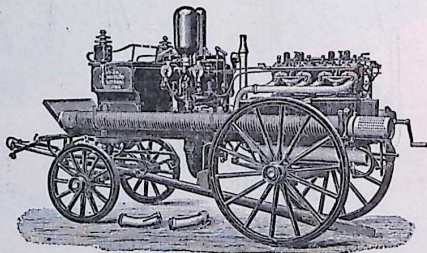
A.-B. S. Henrikssons

MOTORSPRUTOR

nutidens driftsäkraste och mest lättskötta

Många levererade.

Intyg på begäran.





Mot eldfara

impregnerade bomullsväfnader och
garner erhållas bäst genom

MANUFAKTURAKTIEBOLAGET

I

MALMÖ



Tullgarns Gjuteri & Mekaniska Verkstads Aktibolag, UPPSALA.

“TULLGARNs” transportabla ångsprutor, två- och fyrehjuliga.

“TULLGARNs” Sjöångsprutor.

“TULLGARNs” fasta Ångsprutpumpar med eller utan snabbuppeldad ångpanna.

“TULLGARNs” Sprutpumpar att drivas med transmission eller att kopplas direkt till motor.

“TULLGARNs” Slangkärror med dragbygel af stålrör och hjul af velocipedtyp.

“TULLGARNs” Skruvkopplingar med fastsittande nycklar för sug- och tryckslangar.

“TULLGARNs” Grenrör, Strålrörsstativ, Strålrör, Munstycken, hopfällbara Väfcisterner m. m. som kan erfordras för kompletta utrustningar.

Prima tryck- och sugslangar levereras.

Såväl transportabla som fasta ångsprutor, Granells system, utföras efter nya och moderna konstruktioner. Pumpventiler utan gummitätningar. Förstklassigt arbete och prima materialier. Levereras under garanti.

R. R. Torrelement



Uteslutande svensk tillverkning

användas vid alla nyanlagda Brandstationer med Hvilström, In- och utländska Statstelegrafer och Telefoner, Bil- och motortändning m. m.

Öfverträffa alla andra fabrikat.

Begär prospekt och kurvor!

Tillverkas och försäljas hos

**Rylander & Rudolphs
Fabriks A.-Bol.**

Henriksdal

(Stockholm)

Rikst. 440 o. 14440.

Försäljas äfven hos samtliga Brandredskaps- och Elektriska affärer i Sverige.

Vid Brandskade- regleringar

torde herrar Försäkringsagenter och Värderingsmän godhetsfullt observera, att den största delen af vattenskadade textilföremål, såsom mattor, draperier, stoppade möbler, gångkläder etc. genom **kemisk tvättning** kunna återställas i fullständigt samma skick som före vattenskadan, hvarigenom icke obetydliga summor kunna inbesparas för försäkringsbolagen. Om ungefärliga beskrifningen af de skadade föremålen insändes, kan bindande kostnadsförslag lämnas. **Vid den stora eldsvådan** den 14. mars 1914 vid Drottningtorget 2 i Malmö blefvo textilföremål för flera tiotusentals kronor genom kemisk tvättning återställda i samma skick som före vattenskadan. Jag ber att få rekommendera min affär för dylika uppdrag.

Eskil Metzén
Malmö 7.

Rikst. 1203, 674, 1691. och 1323.

Henrikssons prisbelönta **BENZINMOTORSPRUTOR**



försäljas genom

Allmänna Brandredskapsaffären

E. Bergström & Co, Stockholm K.

Telegramadress: "Ideal". Rikstelefon 2258.

Henrikssons brandsläckare **RAPID och PUMPRAPID**



Pump-Rapid

samt **Brandsläckaren N:o 76,**

modell 1914, 12 liter. Ny för året.

Samtliga godkända af Tarifföreningen.

Försäljes genom

HUGO KNOCKENHAUER,
Stockholm.

Telegramadress: **Knockenhauer.**

Rikstelefon 5799.



N:o 76

Henrikssons prisbelönta **HANDKRAFTSPRUTOR**

försäljas genom hrr Järn- och Redskapshandlare samt i parti
från fabriken.

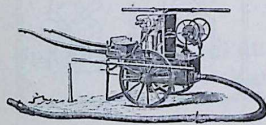
A.-B. S. HENRIKSSONS
Sprutfabrik & Mekaniska Verkstad

Stockholm Sö.

Telegramadress:

Sprutbolaget.

Rikstelefon 6053.





METALLFABRIKSAKTIEBOLAGET

C.C. SPORRONG & C:o

23 REGERINGSGATAN 23
STOCKHOLM

KNAPPAR OCH

UNIFORMSEFFEKTER

FÖR

BRANDKÅRER

KATALOG SÄNDES FRITT PÅ BEGÄRAN.

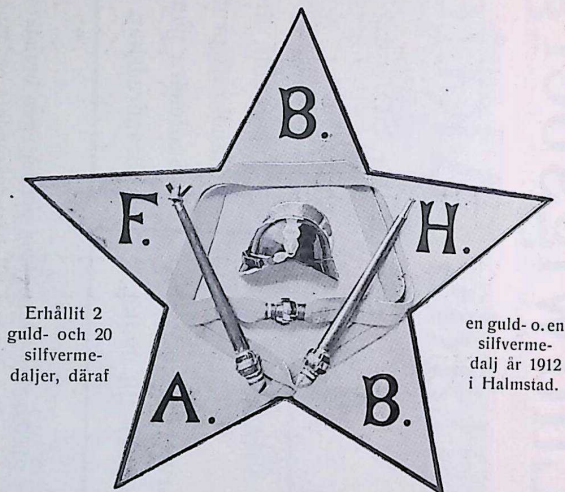


BILLMANS Fabriks- & Handels-Aktiebolag

88 Regeringsgatan 88
STOCKHOLM

Telegrafadress:
"Billmans R. T. 4811"

Allm. T. 4480
Riks. T. 4811



Erhållit 2
guld- och 20
silfverme-
daljer, däraf

en guld- o. en
silfverme-
dalj år 1912
i Halmstad.

BRANDREDSKAP

af alla slag

Uppgör förslag till utrustningar. Lämnar kostnadsförslag.
Katalog på begäran.

Ludwigsbergs Verkstads Aktiebolag

— Stockholm Sö. —

Motorsprutor af olika typer i alla
storlekar.

Automobilmotorsprutor samt Pumpar
af olika konstruktion till dylika.

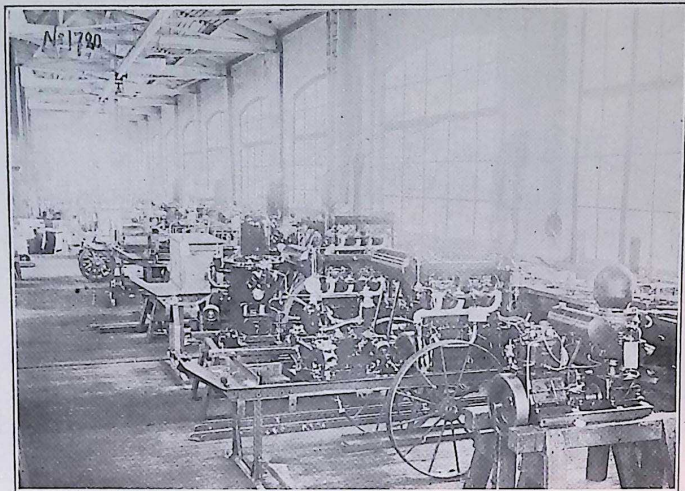
Ångsprutor, äfven för fotogeneldning.

Handkraftsprutor.

Stationära pumpanläggningar.

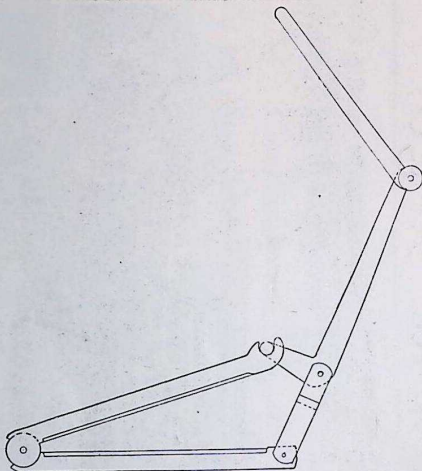
Brandredskap af alla slag.

Uppgöra på begäran genom egen brandkon-
sulent förslag till brandväsendets ordnande,
såväl inom kommuner som hos enskilda.



LUDWIGSBERGS MONTAGEAFDELNING FÖR MOTORSPRUTOR

Slangklämman "ENORM"



Längd 2,9 dm.; hopfälld: höjd 1,3 dm.

Slangklämman »Enorm» är smidd af valsadt stål och galvaniserad. Apparatsens uppgift är att under eldsläckning strypa en slangledning vid alla tillfällen, då vattentrycket i ledningen inverkar hindrande på, eller omöjliggör en ögonblicklig förändring.

Genom användning af apparaten vinnes folk, tid och arbete.

Apparaten är den absolut tillförlitligaste och bästa!

Apparaten är fullt brukbar vid förekommande slangdiam. samt profvas och garanteras fungera vid slangledning med 14 atm:s tryck.

Pris pr apparat Kr. 15: —

Beställningar göras hos *Brandchefen, UPPSALA.*

ALLMÄNNA BRANDREDSKAPSAFFÄREN Stockholm

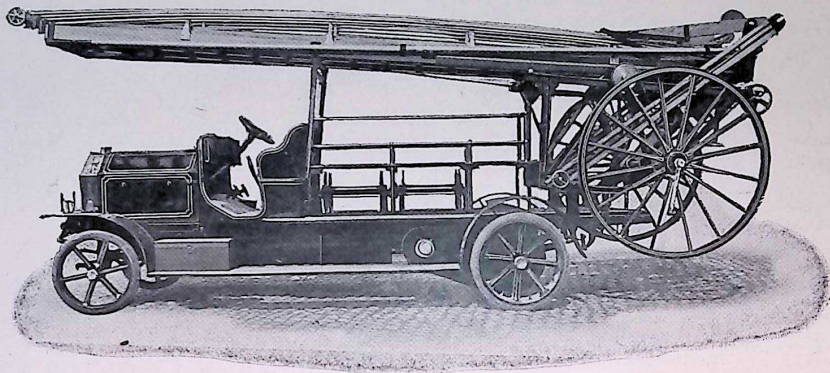
Telegramadress: IDEAL

SCHÉEGEGATAN 22.

Sthlms-Tel. Riks Tel.
E. BERGSTRÖM & C:o
Kungl. Hofleverantör.

Guldmedalj Stockholm 1897. Silfvermedalj Gefle 1901. Statsdiplom Berlin 1901. Första pris Halmstad 1912 och Björneborg, Finland 1913.

Specialtillverkning af **Mekaniska stegar** af olika typer.



Göteborgs brandbil med 25 meters steg. Patent.

Levererade mekaniska stegar till:

	å	15	meters längd
Sollefteå	å	15	" "
Luleå	å	16	" "
Bodens fästning	å	16	" "
Ärvika	å	16	" "
Skara	å	12	" "
Stockholm, 2 st.	å	27,5	" "
Sundbyberg	å	29	" "

	å	20	meters längd
Råsunda förstad	å	20	" "
Forsmarks Bruk	å	16	" "
Norrköping	å	22	" "
Malmö	å	22	" "
Falköping	å	16	" "
Sveriges Riksbank	å	15	" "
	å	15	" "

	å	25	meters längd
Göteborg	å	25	" "
Sthlms Elektr.-verk	å	5,5	" "
	å	8	" "
Karlshögs Fästning	å	20	" "
Katrineholm	å	16	" "
Stockholm	å	25	" "